

PAŃSTWOWE MUZEUM ARCHEOLOGICZNE

w Warszawie

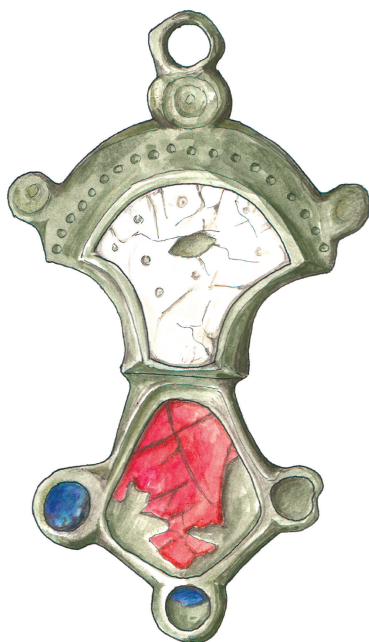


WIADOMOŚCI ARCHEOLOGICZNE

BULLETIN ARCHÉOLOGIQUE POLONAIS

TOM (VOL.) LXVIII

2017

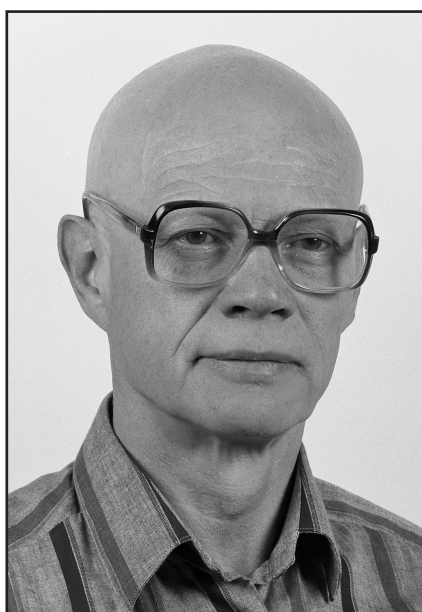


WARSZAWA 2017 VARSOVIE

WIADOMOŚCI ARCHEOLOGICZNE

TOM LXVIII

Tom ten Redakcja poświęca pamięci



dr. Jana Jaskanisa
(19.07.1932–28.11.2016)

w latach 1980–2001

*Dyrektora Państwowego Muzeum Archeologicznego
i Redaktora Naczelnego „Wiadomości Archeologicznych”*

Redaguje zespół / Editorial staff:

dr **Jacek Andrzejowski** (sekretarz redakcji / managing editor), dr **Wojciech Brzeziński** (redaktor naczelny / editor in chief),
mgr **Grażyna Orlińska**, mgr **Radosław Prochowicz**, mgr **Barbara Sałacińska**,
mgr **Andrzej Jacek Tomaszewski**, mgr **Katarzyna Watemborska-Rakowska**

Rada Naukowa / Scientific Advisory Board:

Przewodniczący / Chairman – prof. dr hab. **Wojciech Nowakowski** (Instytut Archeologii Uniwersytetu Warszawskiego),
prof. dr **Audronė Bliujienė** (Klaipėdos universitetas), prof. dr hab. **Claus von Carnap-Bornheim** (Stiftung
Schleswig-Holsteinische Landesmuseen, Zentrum für Baltische und Skandinavische Archäologie, Schleswig),
prof. dr hab. **Zbigniew Kobyliński** (Instytut Archeologii Uniwersytetu Kardynała Stefana Wyszyńskiego),
prof. dr hab. **Jerzy Maik** (Instytut Archeologii i Etnologii Polskiej Akademii Nauk),
prof. dr hab. **Dieter Quast** (Forschungsinstitut für Archäologie, Römisch-Germanisches Zentralmuseum, Mainz),
prof. dr hab. **Paweł Valde-Nowak** (Instytut Archeologii Uniwersytetu Jagiellońskiego)

Recenzenci tomu / Peer-reviewed by:

prof. dr hab. **Aleksander Bursche**, prof. dr hab. **Andrzej Kokowski**, dr hab. prof. UMCS **Jerzy Libera**,
prof. dr hab. **Magdalena Mączyńska**, prof. dr hab. **Wojciech Nowakowski**, dr hab. **Judyta Rodzińska-Nowak**

Tłumaczenia / Translations:

Anna Kinecka,

Jacek Andrzejowski, Magdalena Małek, Magdalena Mączyńska,
Jan Schuster, Beverly Hirschel, Manuel García-Heras, Piotr Godlewski

Korekta / Proof-reading:

Autorzy

Katarzyna Watemborska-Rakowska

Skład i łamanie / Layout:

JRJ

Rycina na okładce: emaliowana zapinka z Chlebczyna. Rys.: Lidia Kobylińska i Anna Potoczny
Cover picture: the enamelled brooch from Chlebczyn. Drawing: Lidia Kobylińska and Anna Potoczny

© Państwowe Muzeum Archeologiczne w Warszawie, 2017

© Autorzy, 2017

Państwowe Muzeum Archeologiczne jest instytucją
finansowaną ze środków
Samorządu Województwa Mazowieckiego



Pełen spis zawartości „Wiadomości Archeologicznych”: <http://www.wiadomosci-archeologiczne.pl/spisy-tresci/>

List of contents of “Wiadomości Archeologiczne”: <http://www.wiadomosci-archeologiczne.pl/spisy-tresci/>

Adres redakcji / Editorial office:

Państwowe Muzeum Archeologiczne, ul. Długa 52 (Arsenał), 00-241 Warszawa
tel.: +48 (22) 5044 841, +48 (22) 5044 813; fax: +48 (22) 831 51 95
e-mail: j.andrzejowski@wiadomosci-archeologiczne.pl

<http://www.wiadomosci-archeologiczne.pl>

WIADOMOŚCI ARCHEOLOGICZNE

Tom (Vol.) LXVIII

SPIS TREŚCI

Contents

DYSKUSJE

- Roger Bland, Ustawa *Treasure Act* i program *Portable Antiquities Scheme* w Anglii i Walii 3
The Treasure Act and Portable Antiquities Scheme in England and Wales
- Claus von Carnap-Bornheim, Ulf Ickerodt, Eicke Sieglhoff, Archeologia landu Szlezwik-Holsztyn a archeologia detektorystyczna 13
Archaeology of Federal State Schleswig-Holstein and Detector Archaeology
- Jan Schuster, *Sypiając z wrogiem?* Potencjał badawczy amatorskiej „archeologii detektorystycznej” na przykładzie zabytków z okresu wpływów rzymskich i okresu wędrówek ludów z lat 2006–2014, odkrytych w kraju związkowym Szlezwik-Holsztyn 19
Sleeping with the Enemy? The Scientific Potential of Amateur ‘Metal Detecting Archaeology’ on the Example of the Finds Dating Back to the Roman Iron Age and the Migration Period, Discovered in 2006–2014 in the Federal State of Schleswig-Holstein
- Maciej Trzciniński, Raz jeszcze o poszukiwaniu zabytków w Polsce. Między teorią i praktyką 33
A New Contribution on Amateur Metal Detecting in Poland. Between Theory and Practice

ROZPRAWY

- Agata Chilińska-Früböes, Zapinki oczkowe serii pruskiej z terenu kultury Dollkeim-Kovrovo 45
Eye Brooches of the Prussian Series from the Territory of the Dollkeim-Kovrovo Culture

MISCELLANEA

- Piotr Mączynski, Anna Zakościelna, O *pierwszych grobach kultur ceramik wstęgowych w Polsce* – raz jeszcze. Inwentarze krzemienne grobów kultury lubelsko-wołyńskiej ze stanowiska *Grodzisko II* w Złotej w świetle analizy traseologicznej 107
Another Assessment of “the First Danubian Culture Graves from Poland”. Use-wear Analysis of Flint Inventories from Lublin-Volhynian Culture Graves at Złota, Site *Grodzisko II*
- Mirosława Andrzejowska, Brązy ze Słupi – historia niedokończona 119
Bronzes from Słupia – an Incomplete Story
- Fernando Agua, Juan F. Conde, Manuel García-Heras, Urszula Kobylińska, Zbigniew Kobyliński, Badania archeometryczne ceramiki z wczesnej epoki żelaza ze Starego Kraju na Ziemi Lubuskiej 147
Archaeometric studies on the Early Iron Age pottery from the Stary Kraj (Old Country) Region in the Lubusz Land
- Jacek Andrzejowski, Andrzej Maciałowicz, Między Północą a Południem. Zespół osadniczy z późnej epoki żelaza w Jarnicach nad Liwcem w świetle dalekosiężnych powiązań 179
Between the North and the South. Wide-ranging Connections of the Late Iron Age settlement Complex at Jarnice on the Liwiec River

ODKRYCIA

Witold Gr u d ź, Katarzyna Py ż e w i c z, Dominik Kacper P ł a z a, Znaleźisko dwóch sierpów z krzemienia ożarówskiego w Dwikozach, pow. sandomierski Two Sickles Made of Ożarów Flint Found at Dwikozy, Sandomierz County	235
Bartłomiej Ka c z y ń s k i, Ponownie odkryta szpila z tarczowatą główką z Siedlimowa, pow. mogileński Revisiting the Pin with a Disc-shaped Head from Siedlimowo, Mogilno County	240
Anna Dr z e w i c z, Pierścień napierśnika kultury pomorskiej z Woli Pasikońskiej, pow. warszawski zachodni – przykład pradziejowego recyklingu A Ring from a Pomeranian Culture Pectoral, Wola Pasikońska, Warsaw-West County – a Case of Some Prehistoric Recycling	247
Agnieszka Kr z y s i a k, Karol D z i ę g i e l e w s k i, Aldona Ga r b a c z - K l e m p k a, Pierścień brązowego napierśnika z wczesnej epoki żelaza z miejscowości Dziechlino-Leśnice koło Lęborka A Ring from Early Iron Age Bronze Collar from Dziechlino-Leśnice near Lębork	257
Bożena Br y ń c z a k, Figurka „wilka ogniowego” z osady w Chyżynach, pow. miński The ‘Firedog’ from the Settlement at Chyżyny, Mińsk Mazowiecki County	266
Katarzyna Wa t e m b o r s k a - R a k o w s k a, Wisior w typie <i>Șimleul Silvaniei</i> z Czerska na Urzeczu A Pendant of type <i>Șimleul Silvaniei</i> from Czersk in Urzecze	270
Jacek A n d r z e j o w s k i, Unikatowa zapinka emaliowana z Chlebczyna na południowym Podlasiu A Unique Enamelled Brooch from Chlebczyn in Southern Podlasie	275
Ireneusz Ja k u b c z y k, Wojciech S i c i ń s k i, Odkrycie trzech naczyń brązowych na osadzie kultury przeworskiej w Powodowie Drugim, pow. poddębicki Three Roman Bronze Vessels from the Settlement of Przeworsk Culture at Powodów Drugi, Poddębice County	281
Małgorzata Ku r z y ń s k a, Jacek A n d r z e j o w s k i, Cmentarzyska z okresu wpływów rzymskich z Parsk, powiat grudziądzki Roman Period Cemeteries at Parski, Grudziądz County	287
Małgorzata Ku r z y ń s k a, Nieznane materiały z cmentarzyska z okresu wpływów rzymskich w Ostrowitem na ziemi dobrzyńskiej Newly Published Materials from Past Investigation of the Roman Period Cemetery at Ostrowite, County Rypin	296
Konstantin N. Sk v o r c o v, Mirosław Ru d n i c k i, Nowe odkrycia zapinek płytkowych z Sambii i Natangii New Finds of Bow Brooches from Sambia and Natangia	302
WYKAZ SKRÓTÓW / ABBREVIATIONS	311

CLAUS VON CARNAP-BORNHEIM, ULF ICKERODT, EICKE SIEGLOFF

ARCHEOLOGIA LANDU SZLEZWIK-HOLSZTYN A ARCHEOLOGIA DETEKTORYSTYCZNA

ARCHAEOLOGY OF FEDERAL STATE SCHLESWIG-HOLSTEIN AND DETECTOR ARCHAEOLOGY

Abstract: *Undoubtedly, the use – or misuse – of metal detectors is one of the most heatedly debated aspects of modern archaeology, and this very probably worldwide. The scientific community, in whatever branch of archaeological activity, is divided on this subject and the different positions are sometimes totally irreconcilable. For about fourteen years now, the solution to the problem, at least in Schleswig-Holstein, has been a model based on cooperation with volunteer detectorists that is particularly designed to prevent the illegal use of metal detectors. Interested volunteers are certified by official authorities and integrated in the system of heritage conservation and scientific research. The results so far have been consistently positive and confirm that cooperation between professional archaeologists and volunteer detectorists can be extremely successful when the legal framework is properly organised.*

Key words: *detector archaeology, metal detector, amateur detectorists, Schleswig-Holstein*

Słowa kluczowe: *archeologia detektorystyczna, wykrywacze metalu, poszukiwacze-amatorzy, Szlezwik-Holsztyn*

Systematyczną rejestrację stanowisk archeologicznych na terenie landu Szlezwik-Holsztyn rozpoczęto już w 1923 roku, przy czym od samego początku charakteryzowało ją znaczne zaangażowanie czynników społecznych. Obok urzędników służb konserwatorskich aktywnych było i jest wielu kolekcjonerów, którzy, działając równolegle bądź współpracując przy realizacji uniwersyteckich lub konserwatorskich projektów badawczych, przyczynili się do powstania dzisiejszej bazy źródłowej i informacyjnej (H. Hingst 1961, s. 190). Niemal do schyłku XX wieku byli to przeważnie amatorzy, interesujący się przede wszystkim epoką kamienia. W końcu lat 90. XX wieku pojawiły się wśród nich jednak osoby zainteresowane wykorzystaniem do poszukiwań archeologicznych wykrywaczy metali. Od tego czasu poszukiwania takie stały

się, tak w Szlezwiku-Holsztynie jak i w innych landach, poważnym problemem, wymagającym odpowiedniej reakcji ze strony profesjonalnych archeologów (M. Geschwinde 2007; J. Scheschkewitz 2015). Konieczne stało się też ustalenie konkretnych i powszechnie obowiązujących ram prawnych (np. A. Gumprecht 2005; E. R. Hönes 2005). Formą rozwiązania tego problemu stał się, rozwijany od 2005 roku w Szlezwiku-Holsztynie tzw. model szlewicki (M. Segschneider 2008; o adaptacji tego modelu por. J. Scheschkewitz 2015, s. 21–22). Jego podstawą jest wydawanie certyfikatów i opieka naukowa nad poszukiwaczami zabytków; z czasem wypracowane w Szlezwiku-Holsztynie zasady współpracy stały się wzorem dla innych landów (np. C. M. Schirren 2010; J. Scheschkewitz 2013, s. 56; 2015, s. 21–22).

Tzw. model szlezwicki

Co konkretnie oznacza tzw. model szlezwicki? Urząd Archeologiczny Landu Szlezwiku-Holsztynu (Archäologisches Landesamt Schleswig-Holsteins) postanowił, w ówczesnych ramach prawnych, połączyć wydawanie zezwoleń na poszukiwania z teoretycznym i praktycznym kształceniem detektorystów-amatorów. Ta praktyka, wprowadzona w życie w 2007 roku, pozwala hobbystom na realizację ich pasji, a poprzez ścisły związek z instytucjonalną archeologią landu, w tym poprzez edukację w ramach kursów certyfikacyjnych, przyczynia się do uzupełniania archeologicznej bazy danych. Dzięki temu nieznanne dotychczas stanowiska archeologiczne mogą zostać, poprzez uwzględnienie ich w systemie planowania przestrzennego, uratowane przed mimowolnym i nieświadomym zniszczeniem, a zarazem włączone do zasobu danych dotyczących archeologii landu i stać się przedmiotem badań archeologicznych. Dla archeologii landu taka, oparta na wzajemnym zaufaniu forma powiększania bazy danych, jest jednak narzędziem obosiecznym. W przeciwieństwie do tzw. znalezisk luźnych, tj. wyorywanych zabytków ruchomych, zalegających na powierzchni gruntu bez kontekstu kulturowego, zabytki pozyskiwane przez detektorystów są zawsze efektem działań inwazyjnych, mających naturę punktowych wykopalisk. Interwencje niewykształconych poszukiwaczy grożą, z fachowego punktu widzenia, wyrwaniem zabytków z ich kontekstu kulturowego, a tym samym jego zniszczeniem. Z tego powodu konieczne jest ciągłe kształcenie detektorystów i opieka nad nimi urzędu konserwatorskiego, wspomaganego przez kilka osób z Centrum Archeologii Bałtyjskiej i Skandynawskiej oraz z Muzeum Archeologicznego w Szlezwiku.

Stan wyjściowy – rok 2004

Tradycyjnie ścisłe związki pomiędzy archeologicznymi instytucjami landu a środowiskiem poszukiwaczy początkowo nie stworzyły niestety podstawy do podobnych kontaktów z rozwijającym się od lat 70. XX wieku ruchem detektorystów. Przez archeologię krajową był on obserwowany z dużą dozą ostrożności (por. M. Geschwinde 2008), a taki nacechowany nieufnością stosunek do całego zjawiska utrzymywał się do początków XXI wieku. W tym okresie działali poszukiwacze, którzy intensywnie a nielegalnie plądrowali obiekty archeologiczne (co zapewne czynią też do tej pory), a swoje znaleziska – z powodów czysto komercyjnych – przekazywali na rynek starożytności. W jednym wypadku doprowadziło to do przeszukania mieszkania poszukiwacza i zabezpieczenia znalezionych przedmiotów; restrykcja ta doczekała się ogólnokrajowego rozgłosu.

W owym czasie stało się też jasne, że wśród kolekcjonerów i detektorystów znajdują się też osoby zaangażo-

wane, gotowe prowadzić poszukiwania we współpracy z Urzędem Archeologicznym Landu, które, ze względu na swą dobrą wolę współdziałania z tym urzędem, nie chciały być traktowane jak przestępcy. W Szlezwiku-Holsztynie istnieje ponadto tradycja daleko idącej współpracy z duńską archeologią. W Danii, w ramach *Danafae* (Skarbu Królewskiego) aktywnie działali liczni amatorzy, w tym mający poważne osiągnięcia, o czym już we wczesnych latach 90. pisał M. Axboe (1994). Czasopismo „Arkæologiske Udgravninger i Danmark” od 2005 roku regularnie informowało o znaleziskach detektorowych. Kryminalizacja środowiska poszukiwaczy, tak jak to się działo w wielu częściach Niemiec, w Danii nie miała miejsca.

W zakresie praktycznej ochrony zabytków w Szlezwiku-Holsztynie, zwłaszcza w Haithabu i okolicy, dawał się wyraźnie odczuć brak systematycznych, naukowych poszukiwań z użyciem detektorów metali. W porównaniu z podobnymi stanowiskami w Uppåkra w Szwecji i Tissø w Danii (C. von Carnap-Bornheim 2010) była to istotna różnica, którą należało zniwelować. Systematyczne poszukiwania prowadzone przez osoby wykwalifikowane, czego przykładem były prace Andreasa Siegfrieda Dobata, stały się koniecznością. Oficjalne, uzyskane w wyniku skomplikowanych procedur administracyjnych, zezwolenie na detektorową prospekcję stanowiska w Füsing (A. Dobat 2010) było novum w praktyce ochrony zabytków archeologicznych w Szlezwiku-Holsztynie. Pozwoliło jednak, przynajmniej na tym polu, na otwarcie nowego rozdziału, w którym wykrywacze metali zostały dopuszczone jako narzędzia prospekcji terenowej.

Rezultaty – detektoryści z certyfikatem

W 2005 roku Urząd Archeologiczny Landu Szlezwiku-Holsztyn podjął decyzję o wejściu na nową drogę i włączenia amatorów-poszukiwaczy, pełniących rolę społecznych opiekunów zabytków – na wzór i zgodnie z tradycją ich duńskich odpowiedników – do zadań i działań służb archeologicznych landu. W tym celu musiało nastąpić fachowe przeszkolenie poszukiwaczy-amatorów tak w zakresie obowiązujących norm prawnych, jak i archeologicznej specyfiki Szlezwiku-Holsztynu. Z drugiej strony musiały zostać wypracowane mechanizmy kontrolne, których zadaniem było ułatwienie współpracy i oparcie jej na solidnych podstawach. Taki model opierał się, i nadal opiera, na pisemnych porozumieniach pomiędzy urzędem konserwatorskim a poszczególnymi poszukiwaczami, na mocy którego obszar poszukiwań ograniczony jest do określonych terenów, obowiązkowe jest zgłaszanie zabytków, a pozyskany materiał, na podstawie § 21 obowiązującej wówczas ustawy o ochronie zabytków, przechodzi na własność landu, o ile urząd uzna, że ma on szczególne znaczenie naukowe.

Fundamentem modelu tej kooperacji jest certyfikacja poszukiwaczy. Po pierwszym etapie, w czasie którego zostały zebrane wstępne doświadczenia (M. Segschneider 2008), wyłoniło się pięć podstawowych tematów kształcenia prowadzonego w ramach kursu certyfikacyjnego, odbywającego się dwa razy do roku. Punktem wyjścia jest wprowadzenie do podstaw tegoż kształcenia metodyki badań archeologicznych, przy czym szczególny nacisk kładzie się na znaczenie zespołu zwartego czy też nienaruszony kontekst znaleziska, tak aby w przyszłości możliwe było przeprowadzenie pełnej krytyki źródłoznawczej znalezisk.

Drugim aspektem jest wstępne rozpoznawanie form zabytków, pogłębiane w trakcie dalszego kształcenia. W pierwszym rzędzie chodzi tu o rozpoznawanie zabytków metalowych, często zachowanych tylko we fragmentach. Ma to szczególne znaczenie, gdyż ich prawidłowa identyfikacja pozwala na „odsianie” przedmiotów nowożytnych, a w efekcie pozwala uniknąć zbędnego wysiłku naukowego i konserwatorskiego oraz związanych z nim obciążeń finansowych.

Trzeci aspekt dotyczy rozpoznawania uszkodzonych i nieuszkodzonych warstw glebowych i ich znaczenia jako źródeł archeologicznych, zaś czwarty blok obejmuje podstawy prawne prowadzonych prac, w tym przepisy konserwatorskie, a także szkolenie saperskie.

Zakończeniem szkolenia jest egzamin praktyczny na stanowisku archeologicznym, w czasie którego sprawdzane są indywidualne umiejętności w zakresie identyfikacji – najczęściej fragmentarycznie zachowanych i stąd trudnych do oceny – zabytków, a także powierzchniowego rozpoznawania potencjalnych obiektów archeologicznych. Dotychczas certyfikaty uzyskało około 200 osób, z których 120, zorganizowanych w grupę detektorową Szlezwiку-Holsztynu, pozostaje ciągle zaangażowanych i utrzymuje regularne kontakty z Urzędem Archeologicznym landu. Grupa ta ma swe zamknięte forum internetowe służące do komunikacji, głosowań, wewnętrznej informacji i prezentowania się na zewnątrz, m.in. podczas organizowanego raz w roku „Dnia Archeologii”. Dla usprawnienia komunikacji między grupą detektorową a Urzędem Archeologicznym landu wprowadzono zasadę, iż pośrednikiem w tych kontaktach będzie specjalnie wyznaczona osoba.

Nowe ramy prawne

Już w 1996 roku na podstawie ustawy o ochronie zabytków w Szlezwiку-Holsztynie poszukiwanie zabytków przy pomocy narzędzi technicznych, zwłaszcza wykrywaczy metali, stało się legalne, ale pod warunkiem uzyskania stosownego zezwolenia. Działania sprzeczne z tym przepisem traktowane były jako wykroczenie. W wyniku obowiązującej do dzisiaj nowelizacji tej ustawy (§§ 19 i 12)

dotychczasowe wykroczenie stało się przestępstwem zagrożonym, w zależności od indywidualnych wypadków, znacznie poważniejszymi karami. Formą wsparcia przepisów prawa w tym zakresie są też podjęte ostatnio wstępne rozmowy z Urzędem Kryminalnym Landu zmierzające do włączenia archeologicznej bazy landu do policyjnego systemu GIS. W roku 2014 rozpoczęto szkolenie policji landu w zakresie problematyki legalnego i nielegalnego poszukiwania zabytków archeologicznych.

Stan obecny

W Szlezwiку-Holsztynie zostało zatem wprowadzone rozwiązanie pragmatyczne, którego zastosowanie ułatwia zresztą brak w naszym landzie stanowisk szczególnie atrakcyjnych dla poszukiwaczy, jak np. rzymskich osad i założeń o charakterze militarnym czy też rozległych celtyckich osad i oppidów (por. M. Axboe 1994, s. 235). W porównaniu z południowoniemieckimi stanowiskami z okresów halszackiego i lateńskiego nie należy spodziewać się u nas bogactwa znalezisk z okresu przedrzymskiego. Dużym międzynarodowym zainteresowaniem cieszą się za to wraki samolotów z drugiej wojny światowej. Atrakcyjny dla detektorystów jest oczywiście okres wikingi, który może dostarczyć spektakularnych znalezisk, zwłaszcza w północno-wschodniej części Szlezwiку-Holsztynu.

Doświadczenia

Nasze doświadczenia z detektorystami, którzy uzyskali certyfikaty, są zasadniczo pozytywne – przyjęty model sprawdził się i mamy na tym polu szereg sukcesów. Zebranego, po części spektakularnego materiału zabytkowego wynikają niewątpliwie nowe impulsy dla naukowej, archeologicznej interpretacji osadnictwa od epok metali aż po czasy nowożytne i współczesne. Przykłady opracowań, w których wykorzystano te materiały, znaleźć można w nowszych rocznikach „Archäologische Nachrichten Schleswig-Holsteins”. Detektorysty wspierają także prace Urzędu Konserwatorskiego w ramach specjalnych akcji, np. przy prospekcji linearnych projektów inwestycyjnych, jak choćby budowy autostrady A20.

Inną ważną okolicznością jest, że detektorysty – w porównaniu z grupą kolekcjonującą zabytki kamienne – są znacznie młodszy. Nastąpiła więc ważna zmiana w strukturze wiekowej poszukiwaczy, o dużym motywującym znaczeniu dla wszystkich zainteresowanych, tym bardziej, że niektórzy z detektorystów zwrócili się w kierunku starszych epok, a nawet stali się społecznymi opiekunami zabytków.

Na pewno jednak nie doceniliśmy pewnych obciążeń wynikających z działalności detektorystów. Chodzi o konieczność fachowej opieki, włączenia znalezisk do archeologicznej bazy danych (ADSH) oraz konserwacji

zabytków. Niektóre grupy znalezisk, np. monety rzymskie, zostały opracowane w ramach prac licencjackich i magisterskich, ale także i tu konieczne jest przygotowanie materiału, jeśli pochodzi on z różnych okresów, od epoki brązu do archeologii historycznej, wymagające zaangażowania Muzeum Archeologicznego.

W naszym modelu nierozwiązany pozostaje problem poszukiwaczy nielegalnych, działających na znanych stanowiskach archeologicznych oraz aktywnych na forach internetowych i na nielegalnym rynku starożytności. Mimo to dwa zjawiska uległy zasadniczej zmianie. Po pierwsze, dzięki Urzędowi Konserwatorskiemu landu wprowadzony został nie tylko model restrykcyjny (w sensie wykrywania czynów karalnych lub wykroczeń), ale także konstruktywny (certyfikaty). Po drugie, detektorysty z certyfikatami są dziś sprzymierzeńcami Urzędu Konserwatorskiego, aktywnie go wspierającymi. Stąd też nasza orientacja dotycząca procedury bezprawnego pozyskiwania zabytków jest dziś dużo lepsza niż przed kilkoma laty; jesteśmy nawet wspierani przez detektorystów z certyfikatami, zatrudnionych w służbach policyjnych landu i państwa.

Naiwnością byłoby sądzić, że nielegalna działalność detektorystów może zostać powstrzymana na drodze przepisów prawnych, tym bardziej przy braku możliwości ich realnego egzekwowania, dlatego też Archeologiczny Urząd Konserwatorski stawia na kontakty z detektorystami i na ich dobrą wolę współpracy, oraz udoskonalanie zasad nadzoru i procedur postępowania karnego, nie tylko w zakresie współpracy z policją i jej szkoleń. Niedawno, za pośrednictwem administracji ministerialnej landu, została podjęta próba utworzenia wydziału ochrony dóbr kultury przy prokuraturze, zgodnie z długofalową strategią ochrony dziedzictwa kulturowego.

Perspektywy

Zaopatrzeni w certyfikaty detektorysty ze Szlezwiku-Holsztynu po dziesięciu latach tworzą już nieodzowny element społecznego zaangażowania w działalność Urzędu Konserwatorskiego. Z jednej strony grupa ta współpracowała przy archeologicznym zabezpieczeniu inwestycji linearnych, z drugiej przyczyniła się w istotny sposób do postępów w badaniach naukowych. W porozumieniu z kolegami działa także w innych landach i zagranicą. Okazuje się, że efektywne poszukiwanie zabytków wymaga prócz cierpliwości także dużej dozy doświadczenia. Grupa ta raczej nie będzie się już zbytnio powiększać, gdyż mogłoby to prowadzić do utraty możliwości kontaktów osobistych, na czym na pewno ucierpiałoby konserwatorskie i naukowe opracowanie zabytków. W przyszłości grupy związane z urzędami konserwatorskimi, takie jak istniejące też w Dolnej Saksonii, powinny się łączyć na poziomie całego państwa.

Naszym zdaniem konieczna jest zmiana dotychczasowego stanowiska Związku Archeologów Krajowych (Verband der Landesarchäologen; por. M. Geschwinde 2007). O ile głównym tematem konferencji w Trais-Karden w roku 2005 była dramatyczna sytuacja wynikająca z powiązania nielegalnej działalności detektorystów z międzynarodowym handlem zabytkami, o tyle dziś trzeba patrzeć na to inaczej, ze względu na pragmatyczne rozwiązania, takie jak wprowadzone w Szlezwiku-Holsztynie, o znaczeniu zarówno krajowym, jak i międzynarodowym. W trakcie konferencji Północnozachodniemieckiego Towarzystwa Badań Starożytności (Nordwesteutscher Verband für Altertumsforschung) we wrześniu 2015 roku zagadnienie to, oraz możliwe strategie na przyszłość, znalazły się w centrum uwagi.

Nowym krokiem w archeologii Szlezwiku-Holsztynu było utworzenie zespołu pod nazwą „Systematyczna archeologia detektorowa” (Systematische Detektorarchäologie), który stawia sobie za cel definiowanie tak ukierunkowanych projektów naukowych i realizowanie ich we współpracy z grupą detektorystów. Pierwszymi tego rezultatami są badania przeprowadzone przez Thorstena Lemmę w okolicy Husby w Angeln (T. Lemm 2014), polegające na przejściu od dość przypadkowo wybranych rejonów poszukiwań do obszarów wyznaczonych na podstawie przesłanek naukowych wraz z postawieniem określonych celów badawczych. Powstaje zatem trójkąt oczywistych współpracowników – służb ochrony zabytków archeologicznych, grup detektorystów oraz zespołów badawczych, co stawia wartość i znaczenie tzw. modelu szlezwickiego w nowym świetle. W kolejnych latach głównym zadaniem będzie nowe opracowanie metodyki badań i eksponowanie wartości poznawczej znalezisk dokonanych przy pomocy detektora.

Oczywistym obowiązkiem Urzędu Konserwatorskiego jest udostępnienie rezultatów takich prac – w formie analogowej lub cyfrowej – prowadząca do uzupełnienia archeologicznej bazy danych i potwierdzająca znaczenie poszukiwań detektorowych.

W Szlezwiku-Holsztynie pierwszym krokiem w tym kierunku było przygotowane przez Jana Schustera opracowanie blisko 1000 zabytków z okresu wpływów rzymskich i okresu wędrowek ludów, opublikowane w postaci książkowej w 2016 roku (por. też J. Schuster 2017). Wyniki tego opracowania, w pewnych aspektach zaskakujące, wyraźnie pokazały – przynajmniej w odniesieniu do Szlezwiku-Holsztynu – ogromne walory naukowe odpowiednio ukierunkowanej i właściwie nadzorowanej archeologii detektorystycznej. Czy i jak tzw. model szlezwicki może zostać zastosowany w innych landach – pozostaje otwartą kwestią. Problemów jest niemało – ze względu na federalną strukturę Niemiec ustawodawstwo w landach jest niejednolite, a czasami

nawet sprzeczne. Niemniej, dzięki wieloletnim doświadczeniom związanym z realizacją projektu szleswickiego, wszyscy archeolodzy weń zaangażowani zyskali głębokie przekonanie o konieczności wprowadzenia archeologii detektorystycznej do powszechnej praktyki naukowej i konserwatorskiej jako swoistego instrumentu naukowego na styku działalności profesjonalistów i tzw. laików, oczywiście w jasno i jednoznacznie zdefiniowanych ramach prawnych i etycznych. Co więcej, stać się to musi zanim zjawisko poszukiwań amatorskich zupełnie wymknie się spod kontroli.

*Źródło: Magdalena Mączyńska,
Jacek Andrzejowski i Jan Schuster*

*Prof. dr hab. Claus von Carnap-Bornheim
Stiftung Schleswig-Holsteinische Landesmuseen
Schloss Gottorf
Schlossinsel 1
D-24837 Schleswig
carnap@schloss-gottorf.de*

*Dr Ulf Ickerodt
Eicke Siegloff
Archäologisches Landesamt Schleswig-Holstein
Brockdorff-Rantzau-Straße 70
D-24837 Schleswig
ulf.ickerodt@alsh.landsh.de
eicke.siegloff@alsh.landsh.de*

LITERATURA

- Axboe, M.
1994 *Museen und Metallsonden – Konfrontation oder Symbiose*, „Archäologischer Korrespondenzblatt” 24, s. 231–236.
- von Carnap-Bornheim, C.
2010 *Comment on: Uppåkra – Lund. A central place and a town? Western Scania in the Viking Age (B. Hårdh)*, [w:] B. Ludowici et alii, *Trade and Communication Networks of the First Millenium AD in the northern part of Central Europe: Central Places, Beach Markets, Landing Places and Trading Centres*, Neue Studien zur Sachsenforschung 1, Hannover, s. 112–114.
- von Carnap-Bornheim, C., Ickerodt, U., Siegloff, E.
2015 *Einige Bemerkungen zu Christoph Huts Beitrag „Vom rechten Umgang mit Sondengängern“ – die Schleswig-Holsteinische Perspektive*, „Archäologische Informationen” 38, s. 323–330.
- Dobat, A.
2010 *Füsing – Ein frühmittelalterlicher Zentralplatz im Umfeld von Haithabu/Schleswig. Bericht über die Ergebnisse der Prospektionen 2003–2005*, [w:] B. Anspach, A. S. Dobat, *Studien zu Haithabu und Füsing*, Die Ausgrabungen in Haithabu 16, Neumünster, s. 131–247.
- Geschwinde, M.
2007 *Grundlagenpapier Bodendenkmalpflege und Metallsuchgeräte für die Kommission „Raubgrabungen und Metallsuchgeräte“* (29.11.2007; http://www.landesarchaeologen.de/kommissionen/grdlg_pap_bodpfl_metdt [dotp 5.5.2015]).
2008 *Die dunkle Seite der Archäologie*, „Archäologisches Nachrichtenblatt” 13 (2), s. 116–122.
- Gumprecht, A.
2005 *Grabungsgenehmigungen für Metallsondengänger?*, [w:] *Neujahrsgruß 2005. Jahresbericht für 2004 Westfälisches Museum für Archäologie Landesmuseum und Amt für Bodendenkmalpflege Altertumskommission für Westfalen*, Münster, s. 11–21.
- Hingst, H.
1961 *Das schleswig-holsteinische Gesetz zum Schutz der Kulturdenkmale. Entstehungsgeschichte und Grundzüge des neuen Gesetzes*, „Offa” 17/18 (1959/1961), s. 181–203.
- Hönes, E. R.
2005 *Über die Zerstörung von Bodendenkmälern durch Raubgrabungen*, „Verwaltungsrundschau” 51 (9), 297–303.
- Lemm, T.
2014 *Ein königlicher Hof im nördlichen Angeln? Der kulturhistorische Kontext von Husby, Kreis Schleswig-Flensburg*, „Archäologische Nachrichten aus Schleswig-Holstein” 2014, s. 66–71.
- Scheschkewitz, J.
2013 *Merely searching for treasures or valid interest in cultural history? Various motivations in Germany*, [w:] A. Lagerlöf (red.), *Who cares? Perspectives on Public Awareness, Participation and Protection in Archaeological Heritage Management*, EAC Occasional Paper 8, Budapest, s. 53–59.
2015 *Wie schützen wir unsere Vergangenheit? Die Arbeit der Kommission „Illegale Archäologie“ im Verband der Landesarchäologen*, „Blickpunkt Archäologie” 1/2015, s. 20–23.
- Schirren, C. M.
2010 *Ehrenamtliche Detektorsuche in Mecklenburg-Vorpommern. Ein Zwischenbericht*, „Archäologische Berichte aus Mecklenburg-Vorpommern” 17, s. 148–158.

Schuster, J.

- 2016 *Masse – Klasse – Seltenheiten. Kaiserzeitliche und völkerwanderungszeitliche Detektorfunde der Jahre 2006–2014 aus Schleswig-Holstein*, Archäologische Nachrichten aus Schleswig-Holstein, Sonderheft, Schleswig.
- 2017 *Sypiając z wrogiem? Potencjał badawczy amatorskiej „archeologii detektorystycznej” na przykładzie zabytków z okresu wpływów rzymskich i okresu wędrówek ludów z lat 2006–2014, odkrytych w kraju związkowym*

Szlezwik-Holsztyn, w tym tomie „Wiadomości Archeologicznych”.

Segschneider, M.

- 2008 *Suchen nach klaren Regeln. Die Detektorgruppe des Archäologischen Landesamtes Schleswig-Holstein*, „Archäologische Nachrichten aus Schleswig-Holstein” 2008, s. 12–13.

ARCHAEOLOGY OF FEDERAL STATE SCHLESWIG-HOLSTEIN AND DETECTOR ARCHAEOLOGY

SUMMARY

Volunteer involvement in archaeology has a long and fruitful tradition in Schleswig-Holstein. In the past, this mainly consisted of the collection and recording of stone or pottery artefacts. Recently, however, it became necessary to further develop the integration of volunteers as the easy availability of metal detectors has created a whole new group of interested amateurs who then often tried in vain to contact the appropriate authorities.

Since 2004, the so-called ‘Schleswig Model’ has been implemented as a new approach to the problem in Schleswig-Holstein. This aims at integrating volunteer metal detectorists in heritage protection activities and academic research. The volunteers are therefore given theoretical and practical training and are, of course, informed about the relevant legal framework. After completing the curriculum, they are certified by the State Archaeological Office, which is the responsible state authority. One of the basic legal provisos for the success of this model is the fact that the illegal use of metal detectors is punishable by law, and that so-called ‘Treasure Trove’ means that all archaeological finds of historical significance are declared the property of the Federal State of Schleswig-Holstein.

Subsequent experience has shown that the model has produced mainly positive results. Regular contact and communication with the volunteer detectorists have meanwhile become an indispensable tool in regional archaeological research. Moreover, ‘enemy’ stereotypes on both sides have dissipated and been replaced by mutual respect and recognition. However, the subsequent work required, especially for the processing of the large quantity of finds (registration, restoration), had been greatly underestimated. Important new prospects have opened up with the development of scientific projects that include systematic surveying with metal detectors, while the publication of the first groups of finds has, in some cases, fundamentally changed our view of the Metal Ages in Schleswig-Holstein.

All in all, the author is fully convinced that, given the overwhelmingly positive results of the ‘Schleswig Model’, which is based on co-operation, the solution of the problem of the recognition of metal-detector archaeology as a heritage-conservation and scientific tool at the interface between amateurs and professionals must lie in clear legal and ethical structures – and this before it is too late and the system has got completely out of control.

Translation: Beverly Hirschel

WYKAZ SKRÓTÓW TYTUŁÓW CZASOPISM I WYDAWNICTW WIELOTOMOWYCH

ABBREVIATIONS OF PERIODICALS' AND SERIAL PUBLICATIONS' TITLES

AAC	– „Acta Archaeologica Carpathica”, Kraków
AAHung.	– „Acta Archaeologica Academiae Scientiarum Hungaricae”, Budapest
AFB	– „Arbeits- und Forschungsberichte zur sächsischen Bodendenkmalpflege”, Berlin (Stuttgart)
Amtl. Ber.	– „Amtlicher Bericht über die Verwaltung der naturgeschichtlichen, vorgeschichtlichen und volkskundlichen Sammlungen des Westpreußischen Provinzial-Museums für das Jahr...” (później: „Amtlicher Bericht über die Verwaltung der naturhistorischen, archaeologischen und ethnologischen Sammlungen des Westpreußischen Provinzial-Museums für das Jahr...” oraz „Amtlicher Bericht über die Verwaltung der naturgeschichtlichen, vorgeschichtlichen und volkskundlichen Sammlungen des Westpreußischen Provinzial-Museums für das Jahr...”), Danzig
APolski	– „Archeologia Polski”, Warszawa
APS	– „Archeologia Polski Środkowowschodniej”, Lublin (wcześniej: Lublin-Chełm-Zamość)
AR	– „Archeologické rozhledy”, Praha
B.A.R. Int. Series	– British Archaeological Reports, International Series, Oxford
BerRGK	– „Bericht der Römisch-Germanischen Kommission”, Frankfurt a.M.-Berlin
BJahr.	– „Bonner Jahrbücher”, Köln/Bonn
BMJ	– „Bodendenkmalpflege in Mecklenburg-Vorpommern”, Lübstorf (wcześniej: „Bodendenkmalpflege in Mecklenburg. Jahrbuch ...”, Schwerin/Rostock/Berlin)
CRFB	– Corpus der römischen Funde im europäischen Barbaricum
FAP	– „Fontes Archaeologici Posnanienses” (wcześniej: „Fontes Praehistorici”), Poznań
Inf.Arch.	– „Informator Archeologiczny. Badania rok ...”, Warszawa
InvArch.	– „Inventaria Archaeologica, Pologne”, Warszawa-Łódź
JmV	– „Jahresschrift für mitteleuropäische Vorgeschichte”, Halle/Saale
JRGZM	– „Jahrbuch des Römisch-Germanischen Zentralmuseums Mainz”, Mainz
KHKM	– „Kwartalnik Historii Kultury Materialnej”, Warszawa
KSIA	– Kratkie soobšeniâ Instituta arheologii Akademii nauk SSSR (Краткие сообщения Института археологии Академии наук СССР), Moskva
MAIA	– Materialy i issledovaniâ po arheologii SSSR (Материалы и исследования по археологии СССР), Moskva
MatArch.	– „Materiały Archeologiczne”, Kraków
MS	– „Materiały Starożytne”, Warszawa
MSiW	– „Materiały Starożytne i Wczesnośredniowieczne”, Warszawa
MSROA	– „Materiały i Sprawozdania Rzeszowskiego Ośrodka Archeologicznego”, Rzeszów-Krosno-Sandomierz-Tarnów (-Przemysł/Tarnobrzeg)
MZP	– „Materiały Zachodniopomorskie”, Szczecin
PA	– „Památky archeologické” (wcześniej: „Památky archeologické a místopisné”), Praha
PArch.	– „Przegląd Archeologiczny”, Poznań
PMMAE	– „Prace i Materiały Muzeum Archeologicznego i Etnograficznego w Łodzi. Seria Archeologiczna”, Łódź
PomAnt	– „Pomorania Antiqua”, Gdańsk
Prahistoria ziem polskich	– <i>Prahistoria ziem polskich</i> , tom I: <i>Paleolit i mezolit</i> (red. W. Chmielewski, W. Hensel), Wrocław-Warszawa-Kraków-Gdańsk 1975; tom II: <i>Neolit</i> (red. W. Hensel, T. Wiślański), Wrocław-Warszawa-Kraków-Gdańsk 1979; tom III: <i>Wczesna epoka brązu</i> (red. A. Gardawski, J. Kowalczyk), Wrocław-Warszawa-Kraków-Gdańsk 1978; tom IV: <i>Od środkowej epoki brązu do środkowego okresu lateńskiego</i> (red. J. Dąbrowski, Z. Rajewski), Wrocław-Warszawa-Kraków-Gdańsk 1979; tom V: <i>Późny okres lateński i okres rzymski</i> (red. J. Wielowiejski), Wrocław-Warszawa-Kraków-Gdańsk 1981
Prussia	– „Sitzungsberichte der Altertumsgesellschaft Prussia” (później: „Prussia. Zeitschrift für Heimatkunde”), Königsberg.
PZ	– „Praehistorische Zeitschrift”, Berlin-New York
RArch.	– „Recherches Archéologiques”, Kraków
RB	– „Rocznik Białostocki”, Białystok
RGÄ	– Reallexikon der Germanischen Altertumskunde: 1. wyd.: J. Hoops (wyd.), tomy 1–4 (K. J. Trübner, Straßburg 1911–1919), 2. wyd.: H. Jankuhn, H. Beck i in. (wyd.), tomy 1–35 (de Gruyter, Berlin-New York 1973–2007).
RO	– „Rocznik Olsztyński”, Olsztyn
RosArh.	– „Rossijskaâ arheologiâ” (Российская археология), Moskva
SJahr.	– „Saalburg Jahrbuch”, Berlin-New York
SIA	– „Slovenská archeológia”, Bratislava
SovArh.	– „Sovetskaâ arheologiâ” (Советская археология), Moskva
SprArch.	– „Sprawozdania Archeologiczne”, Kraków
SprPMA	– „Sprawozdania P.M.A.”, Warszawa
WA	– „Wiadomości Archeologiczne”, Warszawa
ZfE	– „Zeitschrift für Ethnologie”, Berlin
ZNUJ	– „Zeszyty Naukowe Uniwersytetu Jagiellońskiego”, Kraków
ZOW	– „Z otchłani wieków”, Warszawa

Sprzedaż / Retail:
Długa 52 (Arsenał), 00-241 Warszawa

Sprzedaż wysyłkowa / Mail order:
tel./phone: +48 22 5044 872, +48 22 5044 873
e-mail: wydawnictwapma@pma.pl

Państwowe Muzeum Archeologiczne. Warszawa 2017. Wydanie I. Nakład 300 egz.
Druk i oprawa: DRUKARNIA Janusz Bieszczad, ul. Moszczenicka 2, 03-660 Warszawa