

PAŃSTWOWE MUZEUM ARCHEOLOGICZNE

w Warszawie

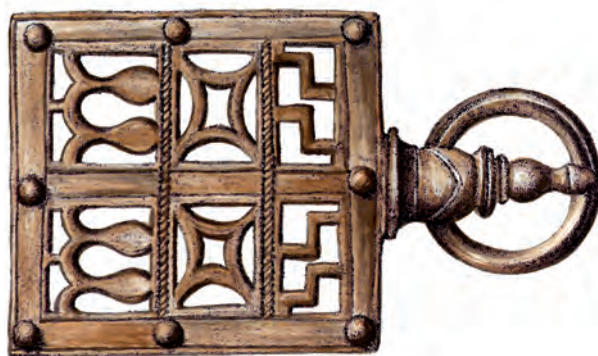


WIADOMOŚCI ARCHEOLOGICZNE

BULLETIN ARCHÉOLOGIQUE POLONAIS

TOM (VOL.) LXI

2009–2010



WARSZAWA 2010 VARSOVIE

**WIADOMOŚCI
ARCHEOLOGICZNE**

TOM LXI

Redaguje zespół / Editorial staff:

mgr Jacek Andrzejowski (sekretarz redakcji / managing editor), dr Wojciech Brzeziński (redaktor naczelny / editor in chief),
prof. dr hab. Teresa Dąbrowska (zastępczyni redaktora naczelnego / subeditor), mgr Grażyna Orlińska,
mgr Radosław Prochowicz, mgr Barbara Sałacińska, mgr Andrzej Jacek Tomaszewski, mgr Katarzyna Watemborska

Recenzenci tomu / Peer-reviewed by:

dr Anna Bitner-Wróblewska, prof. dr hab. Andrzej Kokowski,
prof. dr hab. Magdalena Mączyńska, prof. dr hab. Wojciech Nowakowski,
dr hab. Andrzej Pelisiak

Tłumaczenia / Translations:

Anna Kinecka
Jacek Andrzejowski

Skład i łamanie / Layout:

JRJ

Rycina na okładce: brązowa sprzączka pasa sambijskiego
z Kovrova, obl. Kaliningrad (Rosja). Rys. L. Kobylińska

Cover picture: bronze buckle from Samland belt
from Kovrovo, distr. Kaliningrad (Russia). Drawn by L. Kobylińska

© Państwowe Muzeum Archeologiczne w Warszawie, 2010

© Autorzy, 2010

Państwowe Muzeum Archeologiczne jest instytucją
finansowaną ze środków
Samorządu Województwa Mazowieckiego



Sprzedaż detaliczna publikacji Państwowego Muzeum Archeologicznego, w tym egzemplarzy archiwalnych, prowadzona jest w salach wystawowych muzeum, ul. Długa 52 (Arsenał), 00-241 Warszawa. Płatność gotówką; wystawiamy rachunki i faktury. Ponadto nasze książki i czasopisma można zamawiać w PMA, tel. +48 (22) 5044 872 i 5044 873 lub pod adresem internetowym wydawnictwapma@pma.pl

Cennik wydawnictw, wykaz publikacji i pełen spis zawartości czasopism PMA: <http://www.pma.pl/wydawnictwa>

Price list, list of PMA publications and contents of PMA periodicals: <http://www.pma.pl/wydawnictwa>

Adres redakcji / Editorial office:

Państwowe Muzeum Archeologiczne
ul. Długa 52 (Arsenał), 00-241 Warszawa
tel.: +48 (22) 5044 841, +48 (22) 5044 813; fax: +48 (22) 831 51 95; e-mail: j.andrzejowski@pma.pl

WIADOMOŚCI ARCHEOLOGICZNE

Tom (Vol.) LXI

SPIS TREŚCI

Contents

Od Redakcji	2
Editorial	2
ROZPRAWY	
Agata Chilińska-Drapella, Próba nowego spojrzenia na „pasy sambijskie” A New Look at Samland Belt Sets	3
MISCELLANEA	
Grażyna Orlińska, Łukasz Karczmarek, Niepublikowane nagolenniki typu stanomińskiego Unpublished Shin-guards Type Stanomin	81
Grażyna Orlińska, Radosław Prochowicz, Późnohalsztacki skarb z Ruszkowa, w pow. ciechanowskim A Late Hallstatt Hoard from Ruszkowo in District Ciechanów	95
Katarzyna Czarnicka, Nietypowe groty włóczni ze schyłku starożytności z ziem polskich Eccentric Late Roman/Migration Period Lanceheads from Poland	111
Aneks: Marcin Biborski, Janusz Stępiński, Wyniki badań żelaznego grotu z Cierniówki z liściem wykonanym z fragmentu głowni miecza obosiecznego	133
Marcin Biborski, Chronologia cmentarzyska kultury przeworskiej z młodszego i późnego okresu rzymskiego oraz z wczesnej fazy wędrówek ludów w Mokrej na Śląsku Chronology of a Przeworsk Culture Cemetery from the Younger and Late Roman Period and from Early Phase of the Migration Period	137
Joanna Żółkowska, Dewocjonalia nowożytne ze zbiorów Państwowego Muzeum Archeologicznego w Warszawie Post-medieval Devotional Articles in the Collection of State Archaeological Museum in Warsaw	153
MATERIAŁY	
Jacek Borkowski, Neolityczne i wczesnobrązowe materiały z okolic miejscowości Kutry na Ukrainie w zbiorach Państwowego Muzeum Archeologicznego w Warszawie A Neolithic and Early Bronze Age Materials From the Area of Kutry (Ukraine) in the Collection of State Archaeological Museum in Warsaw	165
Izabela Szefer, Cmentarzysko z okresu wpływów rzymskich i z okresu wędrówek ludów w Kamieniu na Pojezierzu Mazurskim Roman and Migration Period Cemetery at Kamień, in Masurian Lake District	200
WYKAZ SKRÓTÓW / ABBREVIATIONS	333

Od Redakcji

Redakcja „Wiadomości Archeologicznych” uprzejmie informuje, że tom niniejszy obejmuje lata 2009–2010, co spowodowane zostało wprowadzeniem od tego numeru zasady recenzowania wszystkich prac przekazanych do publikacji.

Dr Wojciech Brzeziński
Redaktor Naczelny

Editorial

Starting from the present volume all contributions will be subject to peer-review. The Editors of “Wiadomości Archeologiczne” apologise for the delay in releasing the present volume which covers the period 2009–2010.

Wojciech Brzeziński PdD
Editor in Chief

MARCIN BIBORSKI

CHRONOLOGIA CMEN TARZYSKA KULTURY PRZEWORSKIEJ Z MŁODSZEGO I PÓŹNEGO OKRESU RZYMSKIEGO ORAZ Z WCZESNEJ FAZY WĘDRÓWEK LUDÓW W MOKREJ NA ŚLĄSKU

CHRONOLOGY OF A PRZEWORSK CULTURE CEMETERY FROM THE YOUNGER AND LATE ROMAN PERIOD AND FROM EARLY PHASE OF THE MIGRATION PERIOD

Cmentarzysko w Mokrej położone jest na niewielkiej, obecnie porośniętej lasem kulminacji, w północnej części wsi Mokra Pierwsza¹, około 120 m na wschód od drogi prowadzącej do miejscowości Zawady. Zostało ono odkryte przez mieszkańca wsi, który posługując się wykrywaczem metali natrafił na zalegający płytko grób, w którym znajdować się miały m.in. złamany miecz, umbo i groty broni drzewcowej. Dalsza penetracja cmentarzyska przez poszukiwaczy, trwająca przez kilka lat, doprowadziła do wyrabowania kolejnych grobów, głównie męskich, bogato wyposażonych. W 1994 roku zabytki te próbowano sprzedać Muzeum Częstochowskiemu, dzięki czemu informacja o stanowisku dotarła do archeologów, w tym prof. dr. hab. Kazimierza Godłowskiego z Instytutu Archeologii Uniwersytetu Jagiellońskiego, który doprowadził do objęcia cmentarzyska ochroną przez Wojewódzkiego Konserwatora Zabytków. Wszystkie odzyskane wówczas zabytki pochodzące z wyrabowanych grobów zostały przekazane do muzeum w Częstochowie. Znalazły się tam m.in. dwa miecze obosieczne i fragment trzeciego, cztery umba z tępym kolcem² zbliżone do typu J7a, umbo półkuliste z podciętym kołnierzem, dwa imache o niewyodrębnionych płytkach typu J9, dziewięć gro-

tów włóczni, topór, kabłak i okucia wiadra, sprzączki żelazne, w tym niektóre z pogrubioną ramą, nożyce i noże (M. Biborski 2004a, s. 103–104, ryc. 1–3).

W tym samym roku na stanowisku przeprowadzono prospekcję powierzchniową oraz sondażowe badania wykopaliskowe – odkryto wówczas i wyeksplorowano cztery częściowo zniszczone groby (M. Biborski, B. Kazior 1997). Oprócz pozostałości po wkopach rabunkowych stwierdzono także ślady głębokiej orki leśnej, która w wielu miejscach przyczyniła się do degradacji stanowiska. Systematyczne badania wykopaliskowe kontynuowano w następnych latach i zakończono je w roku 2004.

Podczas jedenastoletnich badań odkryto łącznie 476 obiektów sepulkralnych kultury przeworskiej z młodszego i późnego okresu rzymskiego oraz z wczesnej fazy okresu wędrówek ludów, a także 3 współczesne im obiekty, które można uznać za miejsca ciałopalenia. Czyni to cmentarzysko w Mokrej drugą co do wielkości po Opadowie przebadaną późnorzymską nekropolią kultury przeworskiej. Planigrafia cmentarzyska pozwala wyróżnić dwie zasadnicze koncentracje grobów: starszą, północną, usytuowaną na kulminacji wzniesienia, z większością pochówków pochodzących z fazy C₁, oraz młodszą, południową, położoną na jego skłonie, datowaną na fazy C₂–D (Ryc. 1). Zwraca uwagę wyraźna pusta przestrzeń pomiędzy oboma skupieniami, o szerokości od około 5 do ponad 10 m, przebiegająca na linii południowy zachód–północny wschód. Sprawia ona wrażenie, jakby starsza część nekropoli w pewnym momencie została porzucona, a młodsze groby były świadomie składane w pewnym oddaleniu od

¹ Mokra Pierwsza (I), gm. Miedźno, pow. kłobucki, woj. śląskie.

² W niniejszym tekście zastosowano następujące klasyfikacje: groty broni drzewcowej – J. Ilkjær 1990; P. Kaczanowski 1995; miecze – M. Biborski 1978; 1994; 2004c; elementy tarczy – M. Jahn 1916; J. Ilkjær 1990; 2001; zapinki – O. Almgren 1923), sprzączki – R. Madayda-Legutko 1987; okucia końca pasa – K. Radatz 1957).

niej. Należy tu jeszcze wspomnieć, że w strefie północnej czytelna jest zachodnia granica zasięgu grobów, rysująca się po linii północ-południe. Taki układ może sugerować istnienie ogrodzenia, nieuchwytnego obecnie w materiale archeologicznym. Południowa strefa pochówków rozciąga się na osi wschód-zachód na przestrzeni prawie 110 m, z widoczną koncentracją grobów w części środkowej. Także i tutaj zaznacza się niemal liniowa, południowa granica występowania grobów – być może świadectwo istniejącego wcześniej w tym miejscu jakiejś formy ogrodzenia.

Na cmentarzysku w Mokrej zaobserwowano ślady dość zróżnicowanych praktyk grzebalnych³. Wśród ponad stu pochówków popielnicowych większość stanowiły tzw. groby czyste, bez widocznych śladów jamy grobowej; tylko w kilku wypadkach wypełniska zawierały resztki stosu. Podobnie szczątki stosu zarejestrowano jedynie w kilkunastu z ponad 160 pochówków z kośćmi w tzw. popielnicach organicznych. Najmniej liczne (70) były typowe groby jamowe. Przy zachodnim krańcu strefy południowej odkryty został obiekt typu rowkowego (439), datowany na okres wędrówek ludów, a w jego pobliżu być może kolejny (451), lecz na tyle zniszczony, że jego identyfikacja nie jest pewna (M. Biborski 2004b, s. 134, ryc. 8; 2006a, s. 129). Obydwa wspomniane obiekty przypominają starsze obiekty rowkowe znane z innych nekropoli rejonu Liswarty, np. z Opatowa i Żabiańca (K. Godłowski 1981, s. 117).

W południowej partii cmentarzyska w Mokrej odsłonięto również pozostałości pochówków warstwowych, podobnych do typu dobrodzieńskiego (J. Szydłowski 1964; K. Godłowski 1970, s. 10–11). Tworzyła je warstwa o powierzchni kilkunastu m² i miąższości 10–15 cm, z licznymi przepalonymi kośćmi ludzkimi, dużą ilością rozdrobnionych naczyń glinianych, a także mocno przepalonymi i silnie zniszczonymi fragmentami zabytków metalowych, kościanych i szklanych; pod nią występowały niekiedy groby indywidulane⁴. Można sądzić, że zwyczaj rozpraszania przepalonych szczątków ludzkich oraz towarzyszących im zabytków pojawił się na cmentarzysku w Mokrej już fazie C₂.

Badania w Mokrej potwierdziły obserwowane na terenie kultury przeworskiej zjawisko uboższego wyposażenia zmarłych począwszy od młodszej fazy późnego okresu rzymskiego oraz stopniowe rozpowszechnianie się różnych form bezpopielnicowych pochówków ciałopalnych, często w bardzo płytkich jamach. Pewną odmiennością

nekropoli w Mokrej jest dłuższe niż w innych terenach przeżywanie się tradycji sepulkralnych wczesnej fazy okresu późnorzymskiego, czego przejawem jest stosunkowo duża liczba grobów popielnicowych. Zdarzają się tu groby, w których rolę popielnicy pełniło nawet kilka małych naczyń, wypełnionych kośćmi jednego osobnika – przykładem może być grób 200, z pięcioma naczyniami-popielnicami.

Planigrafia obiektów odkrytych w Mokrej i analiza zestawów inwentarzy grobowych, zwłaszcza z bogatymi zestawami uzbrojenia, pozwalają na wstępne wyróżnienie pięciu faz użytkowania cmentarzyska, podobnie jak na sąsiednim cmentarzysku w Opatowie⁵ (K. Godłowski 1962, s. 298–301; 1970, s. 15, ryc. 5, 6; R. Madyda-Legutko, J. Rodzińska-Nowak, J. Zagórska-Telega 2002, s. 333). W interregionalnej chronologii względnej środkowoeuropejskiego *Barbaricum* odpowiadają one czasom od młodszego okresu wpływów rzymskich po wczesną fazę wędrówek ludów. Oparcie datowania na zespołach z uzbrojeniem pozwala też zsynchronizować wyróżnione fazy z grupami grobów z bronią z obszaru kultury przeworskiej (K. Godłowski 1992; 1994) oraz terenów środkowo- i północnoeuropejskiego *Barbaricum* (J. Ilkjær 1990; J. Bemmman, G. Hahne 1994).

Pochówki z wyposażeniem charakterystycznym dla najstarszej, I fazy znajdowały się w centralnej części północnego skupiska grobów. Występowały w nich umba typu J7a/Ilkjær 3c, umba z pseudokolcem, imacze rynienkowate o trapezowatych, niewyodrębnionych płytkach typu J9/Ilkjær 5a, groty typu XV a także zapinki: typu A.158 ze schodkową pochewką oraz z wysoką pochewką i górną cięciwą, tzw. sarmackie; wyposażeniem typowo kobiecym były fibule typu A.129 i A.41. Do fazy tej można też zaliczyć najstarsze luźne zabytki z wyrabowanych grobów męskich, np. młodsze odmiany umb J7a i miecz reprezentujący VIII grupę M. Biborskiego (1994, s. 98)⁶.

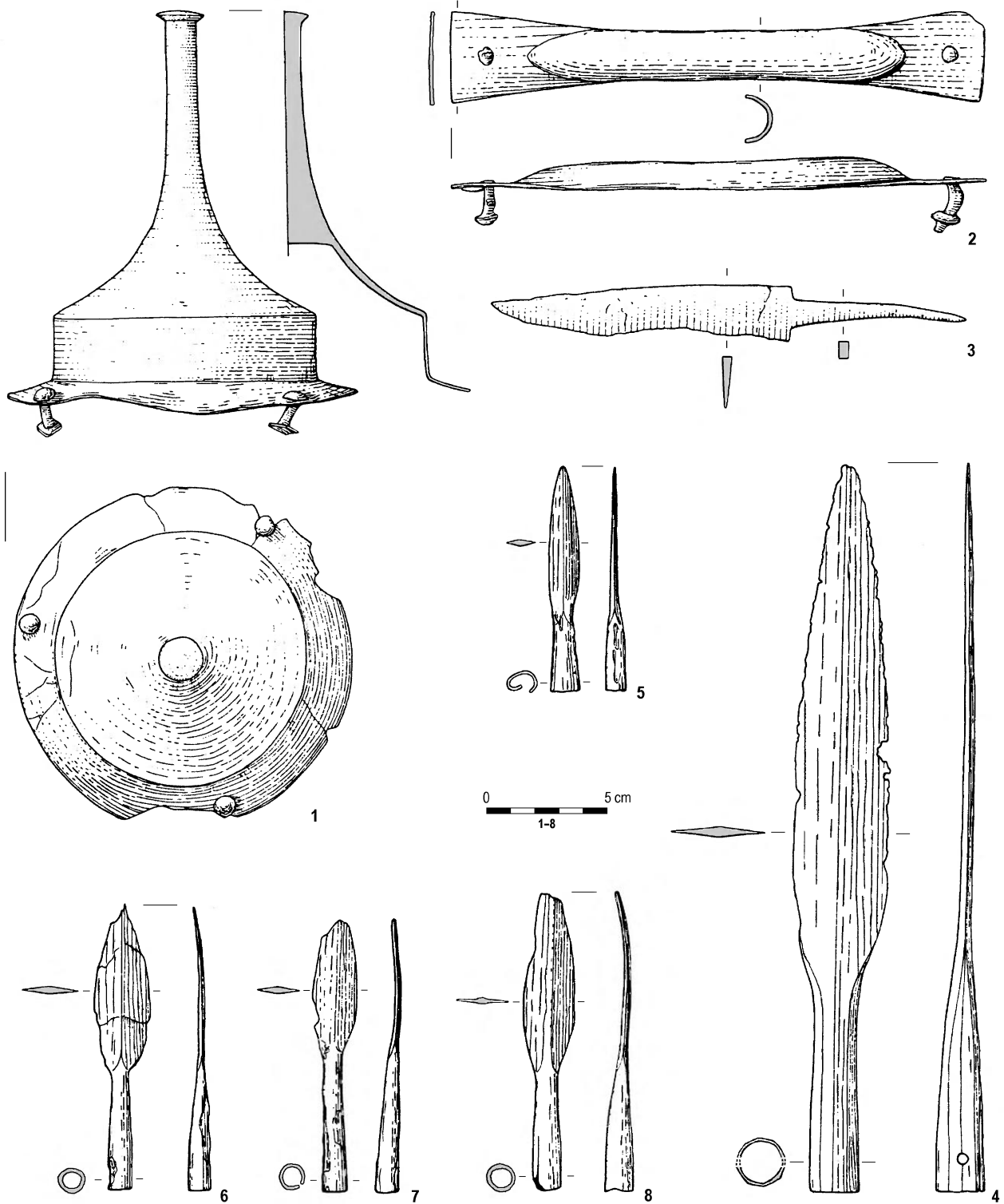
Do najbogatszych grobów z I fazy użytkowania cmentarzyska należą obiekty 19 i 56 (M. Biborski 1998, s. 64, ryc. 2–4; 2004a, s. 107, ryc. 4). Szczególną uwagę zwraca drugi z nich, w którym oprócz umba typu J7a, odm. 2 T. Liany (1970, s. 452), imacza J9 z niewyodrębnionymi płytkami i grotu włóczni typu XV odkryto 4 groty strzał, fibulę typu A158 ze schodkową pochewką oraz szereg metalowych elementów pasa: sprzączkę typu G16, okucie końca pasa typu J.III.1 i dwa okucia kabłąkowe (Ryc. 2, 3).

³ Obecnie w Instytucie Archeologii UJ przygotowywana jest przez mgr Joannę Zagórską-Telegę rozprawa doktorska pt. *Obrządek pogrzebowy ludności kultury przeworskiej nadliswarciańskiego regionu osadniczego w młodszym i późnym okresie wpływów rzymskich*, w której zostaną szczegółowo przedstawione zwyczaje pogrzebowe m.in. na cmentarzysku w Mokrej.

⁴ Np. bogaty popielnicowy grób 225 (zob. niżej).

⁵ W tym miejscu należy wspomnieć, że K. Godłowski wydzielił w Opatowie pięć faz funkcjonowania nekropoli, natomiast w przygotowywanej monografii tego cmentarzyska R. Madyda-Legutko, J. Rodzińska-Nowak i J. Zagórska-Telega wyróżniają tylko cztery fazy: I (B₂/C₁-C_{1a}), II (C_{1b}), III (C₂) i IV (C₃-D).

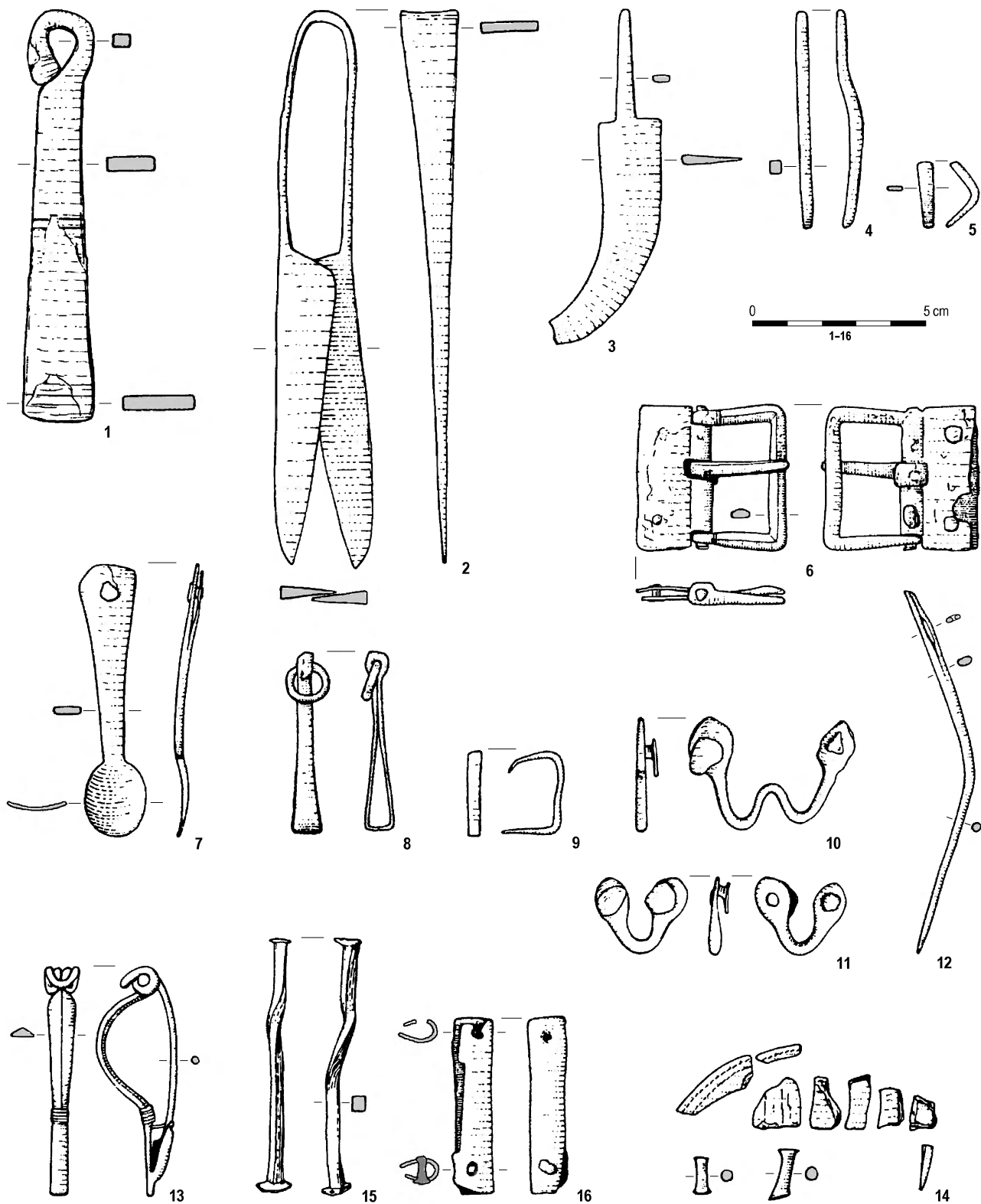
⁶ W przygotowaniu znajduje się nowe opracowanie mieczy wczesnorzymskich, w którym tego typu egzemplarze zaliczyłem do typu *Serby-Plöwen*.



Ryc. 2. Mokra, I faza cmentarzyska. Zabytki z grobu 56. 1-8 – żelazo. Wszystkie rys. i skany U. Socha
 Fig. 2. Mokra, phase I. Finds from grave 56. 1-8 – iron. All drawn and scanned by U. Socha

Groby z zestawami uzbrojenia charakterystycznymi dla I fazy K. Godłowski zalicza do grupy 5 i datuje na 2. połowę II wieku (K. Godłowski 1992, s. 72), co w interregionalnej chronologii względnej środkowoeuropejskiego *Barbaricum* odpowiada fazie C_{1a} młodszego okresu wpływów rzymskich. Ze względu na brak w grobach wojow-

ników starszych wyznaczników chronologicznych, jak np. wczesnych odmian umb z tęnym kolcem oraz imaczy o szerokich, wachlarzowatych i wyodrębnionych płytkach, które poświadczone są na cmentarzysku w Opatowie, można sądzić, że najstarsza faza użytkowania cmentarzyska w Mokrej jest tylko częściowo synchroniczna z I fazą

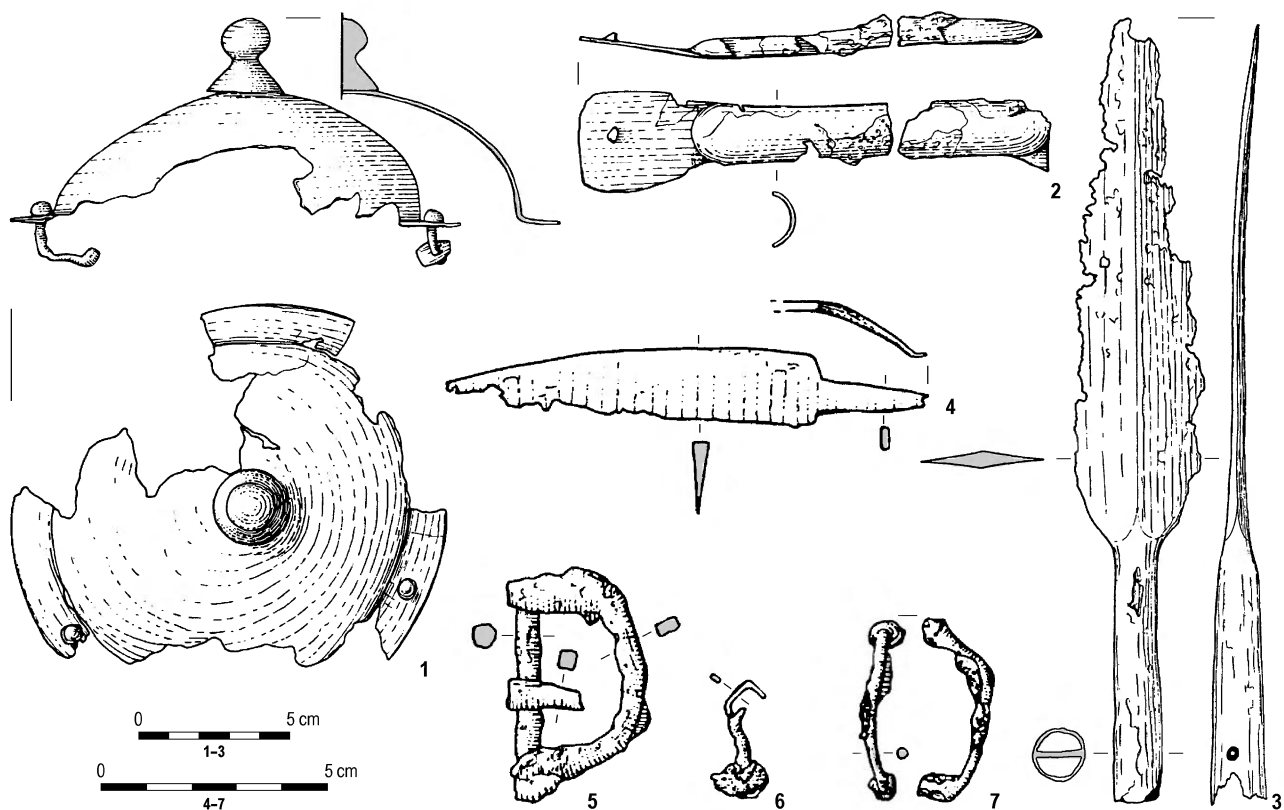


Ryc. 3. Mokra, I faza cmentarzyska. Zabytki z grobu 56. 1-13, 15, 16 – żelazo, 14 – kość/żelazo

Fig. 3. Mokra, phase I. Finds from grave 56. 1-13, 15, 16 – iron, 14 – bone/iron

opatowską i w stosunku do niej nieco młodsza. Należy zaznaczyć, że na nekropoli w Mokrej nie stwierdzono pochówków, które można byłoby odnosić do schyłku fazy B₂ okresu wczesnorzymskiego.

Pochówki datowane na II fazę użytkowania cmentarzyska w Mokrej, znajdują się w zachodniej strefie północnego skupiska grobów. W zespołach tych występują umba półkuliste typu Ilkjær 5b, umba z guzkiem na



Ryc. 4. Mokra, II faza cmentarzyska. Zabytki z grobu 54. 1-7 – żelazo
 Fig. 4. Mokra, phase II. Finds from grave 54. 1-7 – iron

pokrywie typu Ilkjær 5bc, imacze o trapezowatych, krótkich niewyodrębnionych płytkach, zbliżone do typu Ilkjær 5c, groty typu XI i XIX, miecze typu *Folkeslunda-Zaspy*, odm. 2 wg M. Biborskiego (2004c, s. 555; M. Biborski, J. Ilkjær 2006a, s. 193–200, ryc. 132, 133), oraz zapinki z podwiniętą nóżką podobne do typu A.158. Zabytki z tej fazy odkryto m.in. w grobach 35 i 54. W grobie 54 (M. Biborski 1998, s. 64–66, ryc. 5) zmarły pochowany był m.in. z umbem półkulistym zwieńczonym nasadką z kulką, imaczem typu J9 i grotem zbliżonym do typu XV (Ryc. 4).

Niezwykle interesujący był grób 35 – zupełnie wyjątkowa była tu obstawa składająca się z 6 dużych kamieni granitowych (M. Biborski 1998, s. 66–72). W jej obrębie, w części południowej złożono popielnicę ze szczątkami wojownika, wyposażonego m.in. w umbo półkuliste zbliżone do typu Ilkjær 5b, imacz typu Ilkjær 5c oraz miecz typu *Folkeslunda-Zaspy* (M. Biborski, J. Ilkjær 2006a, s. 193–200, ryc. 133:1; 2006b, s. 368). Tuż pod warstwą humusu, na poziomie, na którym wystąpiły kamienie obstawy (na głębokości ok. 35 cm), pojawiły się bardzo drobne, częściowo rozlasowane, przepalone kości ludzkie, rozproszone w jednej cienkiej warstwie zalegającej wyłącznie w obrębie obstawy. Zbyt duże rozdrobienie i zły stan zachowania nie pozwoliły ocenić, czy przynależały do zmarłego złożonego w popielnicy,

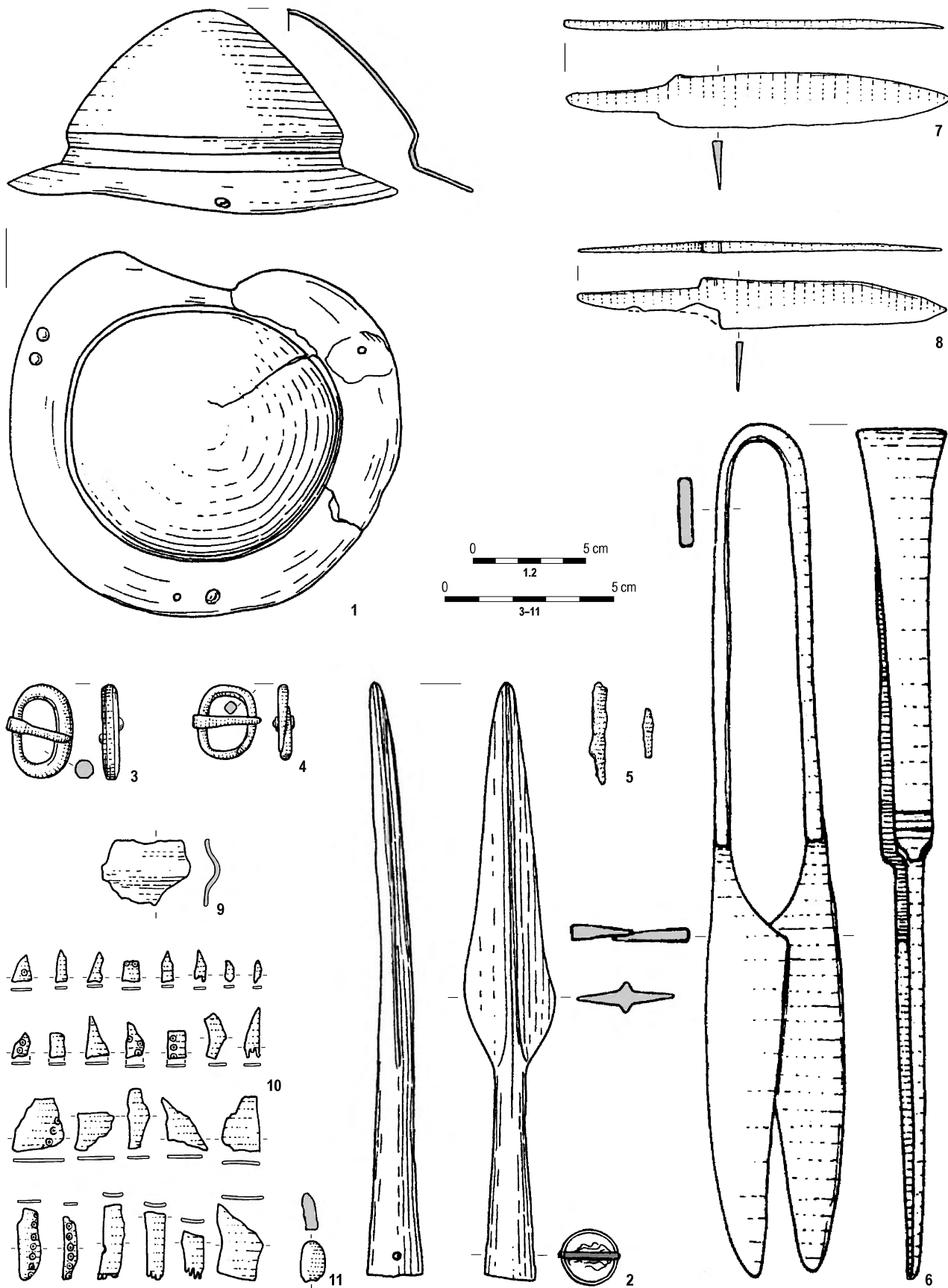
czy do dziecka, którego prochy zostały rozproszone nad obstawą grobu 35⁷.

Dla datowania pochówków z II fazy użytkowania cmentarzyska szczególnie ważny jest bogato wyposażony popielnicowy grób 323⁸. Oprócz bardzo dużej (wys. ok. 50 cm), ręcznie lepionej popielnicy, w skład inwentarza wchodziły m.in.: dolny fragment głowni miecza, zapewne typu *Folkeslunda-Zaspy*, odm. 2, fragmenty żelaznej szyjki i bocznych, rynienkowatych okuć pochwy miecza, liczne fragmenty umba typu J7a, odm. 2, fragmenty imacza rynienkowatego, zapewne typu J9, dwie brązowe zapinki typu A.158, żelazny wisorek wiaderkowaty, zbliżony do typu I, odm. 2 P. Kaczanowskiego (1987, s. 67–68) oraz silnie przepalone i częściowo zdeformowane fragmenty naczynia *terra sigillata*, pochodzące z warsztatu VICTORINUSA I, który działał w latach 190/210–230 po Chr.⁹ W przedziale tym należy datować powstanie i import

⁷ Obserwacje antropologiczne prowadziła mgr Barbara Szybowicz, która była skłonna uznać warstwę wspomnianych kości za prochy dziecka w wieku *infans* I.

⁸ Wg wstępnej oceny antropologicznej w popielnicy znajdowały się kości dwóch osobników, kobiety w wieku *adultus* i osobnika o nieokreślonej płci w wieku *maturus*. Dr. hab. Henrykowi Głębowskiemu z Instytutu Antropologii UJ serdecznie dziękuję za wykonanie tej analizy.

⁹ Określenie chronologii i identyfikację warsztatu dokonał mgr Andrzej Przychodni, za co serdecznie dziękuję.



Ryc. 5. Mokra, III faza cmentarzyska. Zabytki z grobu 126c. 1-9 - żelazo, 10 - kość, 11 - brąz

Fig. 5. Mokra, phase III. Finds from grave 126c. 1-9 - iron, 10 - bone, 11 - bronze

interesującego nas naczynia. Inwentarz ten zawiera zabytki, które można datować na fazę C_{1a} oraz młodsze, zapewne pochodzące już z fazy C_{1b}. Godna podkreślenia jest tutaj chronologia *terra sigillata*, która idealnie wpisuje się w metrykę omawianego grobu.

Wyposażenie męskich pochówków z II fazy użytkowania cmentarzyska w Mokrej, można zaliczyć do 6 i 7 (7a)¹⁰ grupy grobów z bronią K. Godłowski (1992, s. 72–73, ryc. 3; 1994, s. 170), które należy odnosić do schyłku fazy C_{1a} i większej części fazy C_{1b}. W chronologii absolutnej byłyby to czasy obejmujące koniec II wieku po około połowę III wieku. Faza ta synchronizuje się z II fazą cmentarzyska w Opatowie.

Większość pochówków datowanych na III fazę użytkowania nekropoli w Mokrej znajduje się w strefie północno-wschodniej cmentarzyska oraz w północnych rejonach młodsze, południowego skupienia grobów. Wyznacznikami tej fazy są umba półkuliste z podciętym kołnierzem i podobne do nich umba z szerokim brzegiem, zbliżone do typu Ilkjær 7, występujące w dalszym ciągu imacze o trapezowatych, krótkich niewyodrębnionych płytkach zbliżone do typu Ilkjær 5c oraz młodsze formy o krępych i krótkich, lekko rozszerzonych płytkach, zbliżone do typu Ilkjær 5cx, groty typu XX i XXV, miecze typu *Ejsbøl-Sarry* (M. Biborski 2004c, s. 559; M. Biborski, J. Ilkjær 2006a, s. 259–271) i zapinki grupy VI, zbliżone do typu A.166.

Wśród zespołów z bronią z III fazy nekropoli w Mokrej należy wymienić grób 235, z mieczem typu *Ejsbøl-Sarry* odm. 2 (Ryc. 6:15; M. Biborski 2001, s. 131, ryc. 2:24) oraz bogaty inwentarz grobu 126c (Ryc. 5; M. Biborski 2000, s. 101–104, ryc. 3). W tym ostatnim znaleziono m.in. żelazne umbo z podciętym kołnierzem i kopulasto-stożkowatą pokrywą, zbliżone do typu Ilkjær 7, nożyce, dwa noże, sprzączkę typu H11, fragmenty grzebienia, zapewne trójwarstwowego, oraz skandynawski grot typu *Svennum* (Ilkjær 26). Zestaw uzbrojenia z tego grobu nawiązuje do grupy 7 (7b) grobów z bronią z obszaru kultury przeworskiej (K. Godłowski 1992, s. 74, 84, ryc. 4; 1994, s. 171–172), zasadniczo odpowiadającej fazie C₂, choć jej początki umieścić trzeba zapewne jeszcze u schyłku fazy C_{1b}. W Skandynawii podobne groty i umba spotykane są w 8 grupie grobów z bronią i znalezisk bagiennych, datowanej na fazę C₂ (J. Ilkjær 1990, s. 294–296).

Z fazy tej pochodzi też bogaty pochówek kobiety (361), w którym odkryto m.in. zapinkę zbliżoną do typu A.166, częściowo zniszczoną fibulę z dwoma sprężynami i pierścieniami na kabłąku oraz złoty wisiołek koszyczkowaty, zdobiony filigranem i granulacją (M. Biborski 2004a, s. 126–129; 2006b, s. 184–185). Podobnie datowany jest

¹⁰ K. Godłowski (1992), wzorując się na pracy J. Ilkjær a (1990), wydzielił 8 grup grobów z bronią z obszaru kultury przeworskiej. Dwa lata później zmodyfikował tę klasyfikację (K. Godłowski 1994), wyróżniając grupy 7a i 7b.

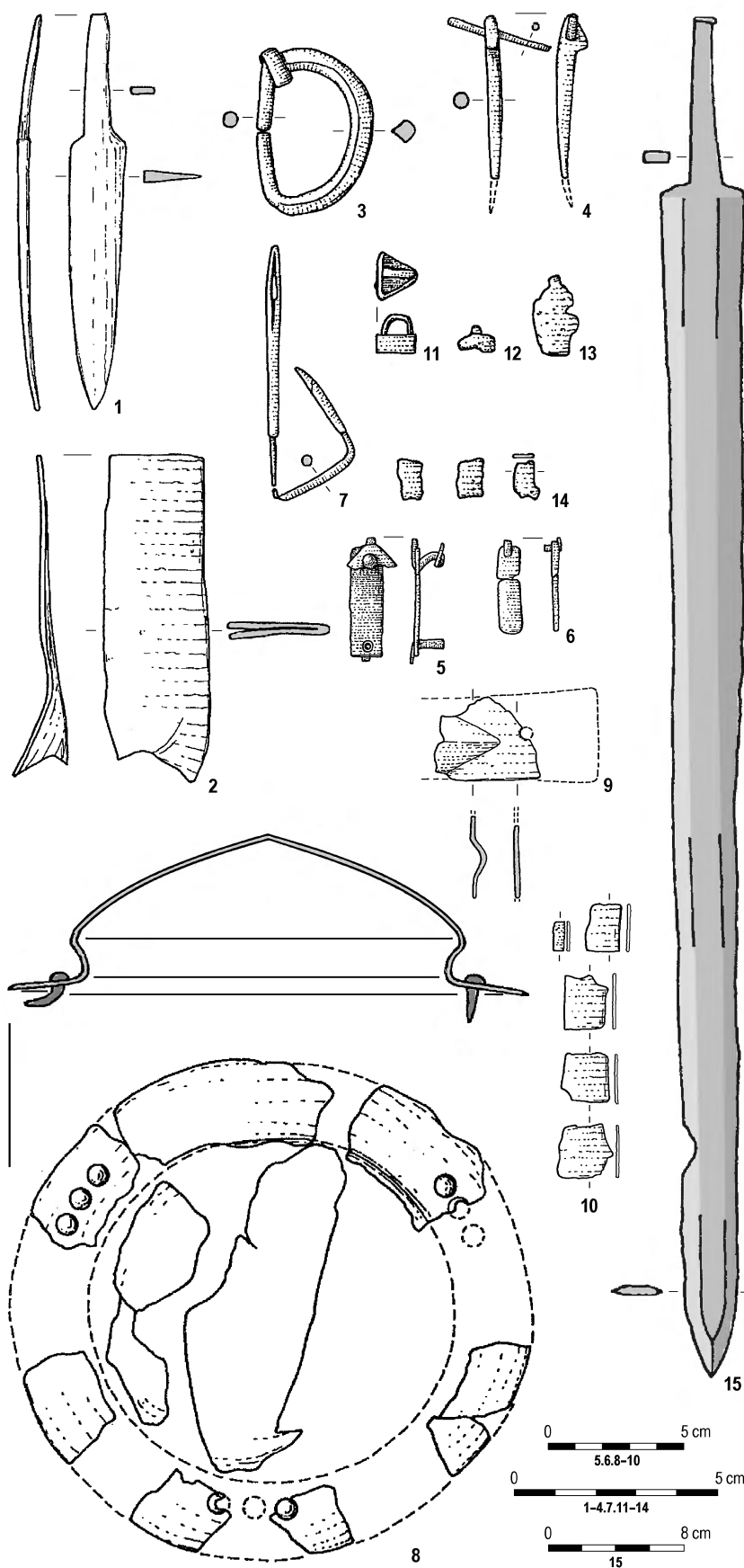
grób 333, m.in. z fragmentem srebrnej zapinki VI grupy, z pierścieniami na kabłąku, oraz złotym wisiorkiem wiaderkowatym (M. Biborski 2006b, s. 174, ryc. 6). Inne elementy wyposażenia zmarłych charakterystyczne dla tej fazy – głównie ozdoby i części stroju – również należy umieszczać w obrębie schyłku fazy C_{1b} i w fazie C₂, co odpowiada III fazie użytkowania cmentarzyska w Opatowie, a w chronologii absolutnej czasom od około połowy III wieku po sam początek IV wieku. W tym okresie na większości cmentarzysk kultury przeworskiej następuje wyraźne zubożenie darów grobowych. Zjawisko to zdaje się nie dotyczyć jednak nekropoli w Mokrej, gdzie – jak pokazano wyżej – odkryto stosunkowo liczną grupę grobów relatywnie bogato wyposażonych.

Groby datowane na kolejną, IV fazę występowały przede wszystkim w centralnej części młodsze, południowego skupienia cmentarzyska w Mokrej. Obserwujemy tutaj szczególnie duże zagęszczenie pochówków na stosunkowo niewielkim obszarze obejmującym powierzchnię zaledwie kilkudziesięciu metrów kwadratowych. Faza ta jest mniej czytelna niż poprzednie z uwagi na dalsze ubożenie pochówków, zarówno męskich jak i kobiecych. Z tego powodu trudniej jest zdefiniować zestaw charakterystycznych form przewodnich. Brak jest pełnych kompletów uzbrojenia, a groby wojowników najczęściej wyposażane są tylko w pojedyncze elementy broni, np. wyłącznie w imacz lub grot. Nad niektórymi pochówkami zalegała na przestrzeni kilku lub kilkunastu metrów kwadratowych wspomniana już warstwa typu dobrodzieńskiego.

Wśród charakterystycznych dla tej fazy zabytków, stanowiących wyposażenie grobów wojowników, należy wymienić umba typu Ilkjær 8ad i 8bd, imacze typu Ilkjær 5cx i 5e, groty typu XXIII i XXV i młodsze warianty zapinek z podwiniętą nóżką, w tym zdobione na nóżkach ornamentem metopowym, a także sprzączki typu H11 i H13.

Ważnym obiektem z IV fazy cmentarzyska w Mokrej jest grób 294, w którym pochowano dwie osoby – zapewne mężczyzny i kobiety¹¹. Obok silnie przepalonego krępego imacza i fragmentów rozgnieczonego i niezidentyfikowanego umba, znaleziono tu fragmenty przetopionej zapinki cebulowatej typu 2, odm. B (por. E. Keller 1971, s. 35–36). Tego typu fibule datuje się na czasy od ok. 310 do 350 roku po Chr., co w odniesieniu do chronologii względnej odpowiada fazie C₃. W grobie 282, odkrytym w sąsiedztwie grobu 294, znajdował się imacz zbliżony do typu Ilkjær 5e, fragmenty umba zapewne typu Ilkjær 8ad i zapinka z podwiniętą, lancetowato ukształtowaną nóżką. K. Godłowski (1970, s. 25) odnosi takie zapinki do IV i V fazy użytkowania cmentarzyska w Opatowie, co w przybliżeniu można synchronizować

¹¹ Analizę wykonał dr hab. Henryk Głęb z Instytutu Antropologii UJ.



Ryc. 6. Mokre, IV faza cmentarzyska. Zabytki z grobu 225 (1-14), miecz z grobu 242 (15). 1-15 – żelazo

Fig. 6. Mokre, phase IV. Finds from grave 225 (1-14), sword from grave 242 (15). 1-15 – iron

z fazą C₃ i, najprawdopodobniej, początkami fazy D. Podobnie jest datowany popielnicowy grób 225 (Ryc. 6:1-14), w którym znaleziono m.in. bardzo mocno przepalone i rozbite na kilkadziesiąt fragmentów umbo o stożkowej pokrywie i trzech grupach po trzy nity z małymi główkami, zbliżone do typu Ilkjær 8ad¹² (Ryc. 6:8). Luźnym znaleziskiem jest skandynawski grot typu *Havor*, datowany na fazę C₃ (J. Ilkjær 1990, s. 53-54; M. Biborski 2009, s. 688-689, ryc. 2); odkryto go w obrębie skupienia grobów z fazy C₃-D.

Elementy uzbrojenia charakterystyczne dla fazy IV cmentarzyska w Mokrej należy odnosić do najmłodszych zespołów grupy 7b grobów z bronią z obszaru kultury przeworskiej lub do grupy 8 (K. Godłowski 1994, s. 170). W ramach interregionalnej chronologii względnej byłby to schyłek fazy C₂ i faza C₃, a w chronologii absolutnej czasy od około początku IV wieku po sam początek 2. połowy IV wieku.

Należy zwrócić uwagę, że w tej fazie wyraźnie zaznacza się zwyczaj bardzo silnego przepalania zabytków, tak że niektóre przedmioty żelazne stają się kruche jak porcelana. Jest to wynikiem ich długotrwałego przebywania w stosie w wysokiej temperaturze dochodzącej nawet do 800-900 °C. Powodowało to niekiedy całkowite utlenienie metalu i przekształcenie m.in. w związki FeO, Fe₃O₄ i Fe₂O₃.

Groby datowane na najmłodszą, V fazę cmentarzyska w Mokrej rozmieszczone były wzdłuż całej południowej granicy nekropoli. Większość z nich stanowiły pochówki jamowe, ale także warstwowe typu dobrodzieńskiego, a w części zachodniej obiekt (obiekty?) typu rowkowego. Podobnie jak w fazie IV wiele przedmiotów nosiło ślady silnego przepalania, bardzo rozdrobnione fragmenty naczyń ceramicznych koncentrowały się w obrębie warstwy ciałopalenia.

Charakterystyczne dla tej fazy elementy uzbrojenia to krępe, spłaszczone

¹² M. Biborski (2001, s. 128) wcześniej był skłonny zaliczać to umbo do typu Ilkjær 6a.

imacze o niewyodrębnionych płytkach (Ryc. 7:3), groty typu XXII i XXV oraz umba z ostrym kolcem (Ryc. 7:1), podobne do typu *Horgos* (por. np. E. Istvánovits, V. Kulcsár 1992, s. 50–51; M. Biborski, P. Kaczanowski 2001, s. 242, ryc. 4) i późne umba stożkowate z szerokim brzegiem (Ryc. 7:2), zbliżone do typu *Misery*¹³ (por. H. W. Böhme 1974, s. 112, 323, tabl. 128:6), sprzączki typu *Strzegocice-Tiszaladány-Kercz* (typ H44), wariantu *Tanais* (Ryc. 7:4; por. A. Koch 1999, s. 171–172, ryc. 11), jęczyczkowate okucia końca pasa typu *Szczedrzyk* i długie, mierzące niekiedy ponad 10 cm warianty zapinek z podwiniętą nóżką (K. Godłowski 1970, s. 26). Zapinkę tego typu (Ryc. 7:15) odkryto m.in. w datowanym na fazę D₁ grobie 401 (M. Biborski 2004b, s. 132, ryc. 5k), zlokalizowanym na wschodnim skraju cmentarzyska; towarzyszyła jej brązowa sprzączka o pogrubionej ramie typu H16 (Ryc. 7:14). W grobie 398 (M. Biborski 2004b, s. 129–130, ryc. 5) znaleziono dwie zapinki z ornamentem stempelkowym nawiązującym do stylu Sösdala-Untersiebenbrunn, o nóżkach zbliżonych do fibul typu *Wiesbaden*, a także brązową sprzączkę o pustej, mocno pogrubionej ramie, nawiązującą do typu H25 (Ryc. 7:7–12).

W pobliżu wschodniego krańca południowej strefy nekropoli, odkryto kilka dalszych grobów z okresu wędrówek ludów, wyposażonych w pojedyncze elementy uzbrojenia. Na szczególną uwagę zasługuje grób 389 ze skandynawskim grotem typu *Mollestad*, jedynym jak dotychczas tego typu zabytkiem odkrytym na obszarze kultury przeworskiej (M. Biborski 2009, s. 689, ryc. 3). J. Ilkjær (1990, s. 84, 328) groty te umieszcza w grupach 10 i 11 skandynawskich grobów z bronią, chronologicznie odpowiadających fazom C₃ i D₁; podobnie datują je G. Hahne i J. Bemann (1994, s. 316). Z tego samego odcinka chronologicznego pochodzi częściowo zniszczony nowożytnym rabunkiem grób 377, który wyposażony był m.in. w dwie żelazne sprzączki zbliżone do typu H27, brązowe okucie jęczyczkowate typu *Szczedrzyk* i grot włóczni typu XXII. Godna wspomnienia jest odkryta w pobliżu tego grobu brązowa sprzączka blachowata, z wytłoczoną ramą i kolcem wykonanym z żelaza oraz osobnym prostokątnym okuciem pasa (M. Biborski 2004b, s. 132, ryc. 7i.j). Zarówno sprzączka jak i okucie zdobione są motywami zygzakowatych linii rytych (w typie *tremolo*), przypominających zarys prostokąta z przekątnymi (Ryc. 7:5.6). Sprzączki tego typu oraz towarzyszące im zestawy okuć pasa znane są przede wszystkim z cmentarzysk położonych na terenach między Skaldą a Wezerą (H. W. Böhme 1974). Zabytki te należały do garnituru pasa wojskowego, typowego dla wyposażenia

¹³ Umba obu typów znane są tylko z grobów wyrabowanych. Informacji od mieszkańców wsi, którzy dokonywali tych rabunków, pozwalają przypuszczać, że zostały one wydobyte w południowej, skrajnej strefie cmentarzyska. Umbo typu *Misery* wraz z imaczem znajduje się obecnie w rękach prywatnych i zostało mi udostępnione do opracowania.

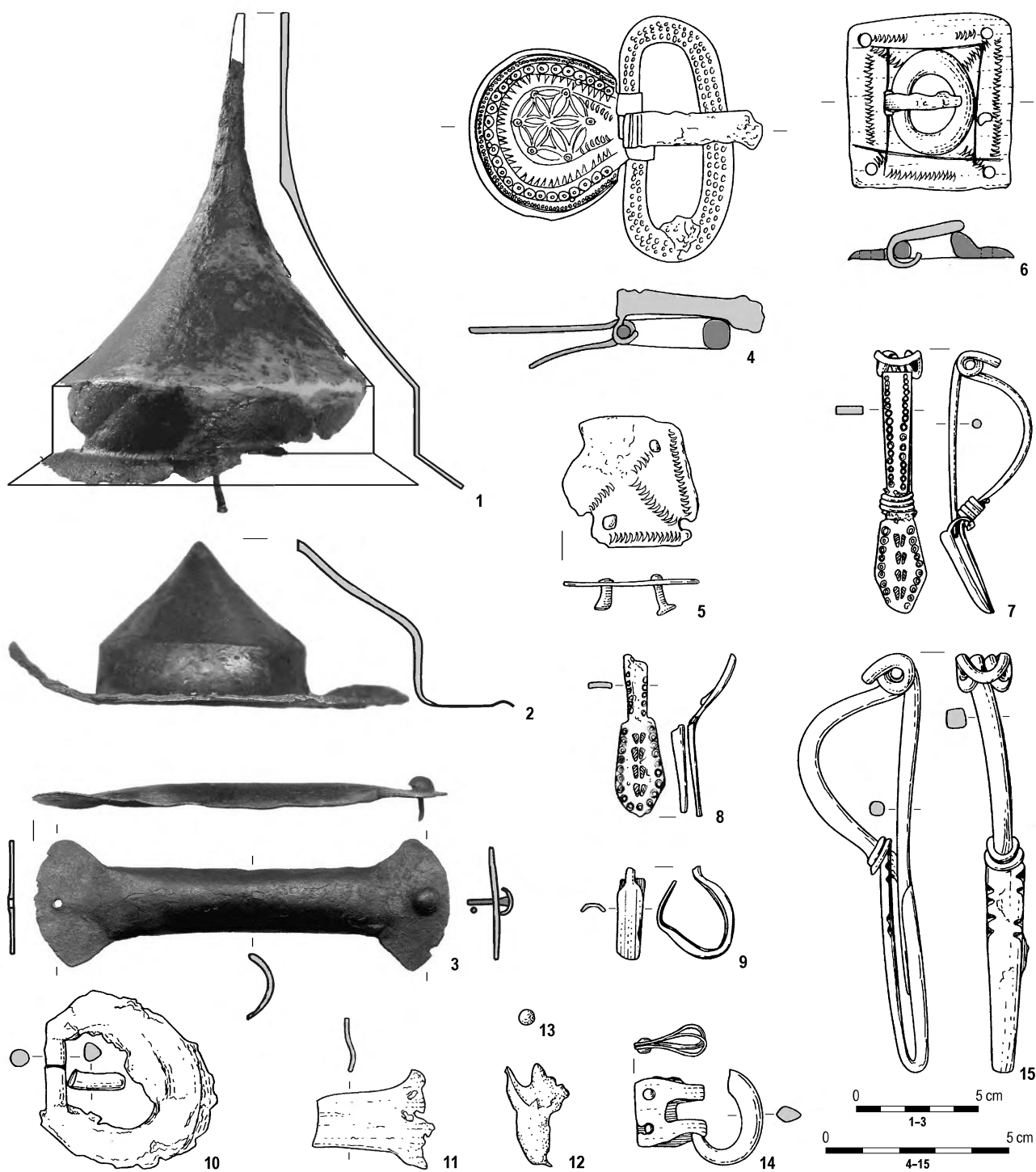
grobowych wyższej warstwy wojowników germańskich, będących często na służbie w armii rzymskiej. Różnią się one jednak bogactwem wycinanej ornamentyki, zazwyczaj uzupełnianej motywami tzw. stylu zwierzęcego, co pozwala sądzić, że egzemplarz z Mokrej jest rodzimym naśladownictwem takiego pasa. Najbliższą analogią dla sprzączki z Mokrej jest srebrny blachowaty egzemplarz z okuciem zdobionym bardzo podobnym zygzakowatym motywem geometrycznym, pochodzący z grobu 6/1984 z Linz-Tiefer Graben, który datowany jest na okres od ok. roku 390 do roku 430 lub nie później niż do połowy V wieku (E. M. Ruprechtsberger 1999, s. 40–41, ryc. 60, 106, tabl. 18:2). Także i ta sprzączka może być uznana za germańskie naśladownictwo wieloczęściowych garniturów od pasa, występujących w grobach z bronią na terenach północnej Francji i Belgii (J. Tejral 1997, s. 326).

W tej samej części cmentarzyska odkryto częściowo zniszczoną przez wkopy rabunkowe warstwę ciałopalenia. W jej obrębie znaleziono m.in. sprzączkę typu *Strzegocice* (Ryc. 7:4), a drugi podobny lecz nieco mniejszy egzemplarz, w jamowym grobie 371, wkopanym w tę warstwę. Sprzączki tego typu datuje się na wczesną fazę okresu wędrówek ludów, a nawet na fazę D₂ (J. Tejral 1997, s. 334–339; M. Mączyńska 1999, s. 150).

Na przeciwnym, zachodnim skraju południowej strefy odkryty został rowkowy grób 439. W jego wypełnisku obok licznych ułamków ceramiki, przepalonych kości ludzkich przesyconych drobnymi węgielkami drzewnymi odkryto m.in. 4 sprzączki z pogrubioną ramą, zbliżone do typów H25–27, przetopione paciorki szklane, fragmenty trójwarstwowego grzebienia, amulet z róży poroża i brązową zapinkę kuszowatą z ukośnie żłobkowanym kabłąkiem i podwiniętą nóżką, zdobioną znakiem ukośnego krzyża (M. Biborski 2004b, s. 134, ryc. 6–8). Pod względem konstrukcyjnym podobna jest ona do fibul typu A.169 z sześciowojową sprężyną, a jej kabłąk ma pewne analogie wśród zapinek datowanych na koniec IV lub początek V wieku (K. Pieta 1999, s. 182, ryc. 8:13).

Wymienione powyżej zabytki pozwalają synchronizować najmłodszą, V fazę użytkowania nekropoli w Mokrej z fazą D₁, być może nawet fazą D₂, z którą można wiązać m.in. wspomniane wyżej umbo typu *Horgos*. Zestawy uzbrojenia występujące w tym horyzoncie możemy odnieść do 8 grupy grobów z bronią kultury przeworskiej, odpowiadającej schyłkowi późnego okresu rzymskiego i początkom okresu wędrówek ludów (K. Godłowski 1992, s. 74; 1994, s. 178, ryc. 1). Prawdopodobnie byłyby to czasy obejmujące ostatnie dziesięciolecia IV i pierwsze dekady V wieku.

Z powyższych danych można wnioskować, że ostatnia, IV faza cmentarzyska w Opatowie, datowana na sam początek okresu wędrówek ludów, tylko częściowo synchronizuje się z najmłodszą fazą nekropoli w Mokrej.



Ryc. 7. Mokra, V faza cmentarzyska. Zabytki z wyrabowanych grobów, z południowej strefy cmentarzyska (1-3), sprzączka z warstwy ciałałopalenia (4), sprzączka i okucie z okolic grobu 377 (5, 6), zabytki z grobu 361 (7-12), zabytki z grobu 401 (13-15).
1-3, 15 – żelazo, 4-14 – brąz

Fig. 7. Mokra, phase V. Finds from grave destroyed in southern part of cemetery (1-3), belt buckle from layered burial (4), belt buckle and fitting found near grave 377 (5, 6), finds from grave 371 (7-12), finds from grave 401 (13-15). 1-3, 15 – iron, 4-14 – bronze

W Opatowie brak bowiem takich wyznaczników, jak np. zabytki zdobione w stylu Sösdala-Untersiebenbrunn, sprzączek typu *Strzegocice*, tzw. długich zapinek z podwiniętą nóżką oraz uzbrojenia charakterystycznego dla 8 grupy grobów z bronią z obszaru kultury przeworskiej.

Przedstawione tu bogactwo materiałów odkrytych na cmentarzysku w Mokrej, pokazuje, że jest to niezwykle ważne stanowisko, wnoszące wiele zupełnie nowych danych do badań nad chronologią i zwyczajami pogrzebowymi kultury przeworskiej u schyłku starożytności.

Niezwykle interesujące będzie całościowe porównanie materiałów mokrzańskich z materiałami odkrytymi na oddalonym o zaledwie ok. 8 km cmentarzysku w Opatowie, a także innych nekropolach z rejonu nadliswarciańskiego.

Dr Marcin Biborski
Instytut Archeologii Uniwersytetu Jagiellońskiego
ul. Gołębia 11
PL 31-007 Kraków
biborski@interia.pl

LITERATURA

Almgren, O.

1923 *Studien über nordeuropäische Fibelformen der ersten nachchristlichen Jahrhunderte mit Berücksichtigung der provinzialrömischen und südrussischen Formen*, Manus-Bibliothek 32, Leipzig².

Bemann, J., Hahne, G.

1994 *Waffenführende Grabinventare der jüngeren römischen Kaiserzeit und Völkerwanderungszeit in Skandinavien. Studien zur zeitlichen Ordnung anhand der norwegischen Funde*, BerRGK 75, s. 285–653.

Biborski, M.

1994 *Die Schwerter des 1. und 2. Jahrhunderts n. Chr. aus dem römischen Imperium und dem Barbaricum*, „Specimina nova dissertationum ex Instituto Historico Universitatis Quinqueecclesiensis de Iano Pannonio nominatae” IX (1993), s. 91–130.

1998 *Badania wykopaliskowe na cmentarzysku kultury przeworskiej z okresu wpływów rzymskich w Mokrej, województwo częstochowskie*, Badania Archeologiczne na Górnym Śląsku i Ziemiach Pogranicznych w 1995 roku, Katowice, s. 63–75.

2000 *Dalsze badania na stanowisku 8 w Mokrej, województwo częstochowskie*, Badania Archeologiczne na Górnym Śląsku i Ziemiach Pogranicznych w 1997 roku, Katowice, s. 100–111.

2001 *Badania ratownicze na cmentarzysku kultury przeworskiej w Mokrej, województwo częstochowskie*, Badania Archeologiczne na Górnym Śląsku i Ziemiach Pogranicznych w 1998, Katowice, s. 125–132.

2004a *Die Ergebnisse der Forschungen auf dem spätkaiserzeitlichen Gräberfeld von Mokra, Kr. Kłobuck, Woiw. Śląskie, Fundstelle 8. Forschungen von 1993–1998*, RArch. de 1996–1998, s. 103–114.

2004b *Dalsze ratownicze badania wykopaliskowe na cmentarzysku kultury przeworskiej z późnego okresu wpływów rzymskich i wczesnej fazy wędrówek ludów w Mokrej, województwo śląskie*, Badania Archeologiczne na Górnym Śląsku i Ziemiach Pogranicznych w latach 2001–2002, Katowice, s. 125–136.

2004c *Schwert. Römische Kaiserzeit*, Reallexikon der Germanischen Altertumskunde 27, Berlin–New York, s. 549–562.

2006a *Końcowe etapy badań wykopaliskowych na cmentarzysku kultury przeworskiej z okresu rzymskiego i wczesnej fazy wędrówek ludów w Mokrej, województwo śląskie*, Badania Archeologiczne na Górnym Śląsku i Ziemiach Pogranicznych w latach 2003–2004, Katowice, s. 128–133.

2006b *Die Fortführung der Forschungen auf dem spätkaiserzeitlichen Gräberfeld der Przeworsk-Kultur in Mokra, Kreis Kłobuck, Fundstelle 8*. RArch. de 1999–2003, Kraków, s. 169–189.

2009 *Groty typu skandynawskiego z cmentarzyska kultury przeworskiej z Mokrej, stan. 8, woj. śląskie*, [w:] A. Bitner-Wróblewska, G. Iwanowska (red.), *Bałtowie i ich sąsiedzi. Marian Kaczyński in memoriam*, Seminarium Bałtyckie II, Warszawa, s. 687–693.

Biborski, M., Ilkjær, J.

2006a *Illerup Ådal, 12: Die Schwerter. Textband*, Jysk Arkæologisk Selskab XXV:11, Århus.

2006b *Illerup Ådal, 12: Die Schwerter. Katalog, Tafeln und Fundlisten*, Jysk Arkæologisk Selskab XXV:12, Århus.

Biborski, M., Kaczanowski, P.

2001 *Zur Differenzierung der spätkaiserzeitlichen und frühvölkerwanderungszeitlichen Bewaffnung im Barbaricum*, [w:] E. Istvánovits, V. Kulcsár (red.), *International Connections of the Barbarians of the Carpathian Basin in the 1st–5th centuries A.D. Proceedings of the international conference held in 1999 in Aszód and Nyíregyháza*, Múzeumi Füzetek (Aszód) 51 = Jóna András Múzeum kiadványai 47, Aszód–Nyíregyháza, s. 235–247.

Biborski, M., Kazior, B.

1997 *Badania sondazowe na cmentarzysku kultury przeworskiej z okresu wpływów rzymskich w Mokrej, województwo częstochowskie*, Badania Archeologiczne na Górnym Śląsku i Ziemiach Pogranicznych w 1994 roku, Katowice, s. 113–118.

Böhme, H. W.

1974 *Germanische Grabfunde des 4. und 5. Jahrhunderts zwischen unterer Elbe und Loire*. Studien zur Chronologie und Bevölkerungsgeschichte, Münchner Beiträge zur Vor- und Frühgeschichte 19, München.

Godłowski, K.

1962 *Ein Gräberfeld aus der späten Kaiserzeit in Opatów, Kreis Kłobuck*, „Archaeologia Polona” IV, s. 295–305.

- 1970 *The Chronology of the Late Roman and Early Migration Periods in Central Europe*, ZNUJ CCXVII = Prace Archeologiczne 11, Kraków.
- 1981 *Kultura przeworska*, [w:] Prahistoria ziem polskich V, s. 57–135.
- 1992 *Zmiany w uzbrojeniu ludności kultury przeworskiej w okresie wpływów rzymskich*, [w:] M. Głosek et alii (red.), *Arma et ollae. Studia dedykowane Profesorowi Andrzejowi Nadolskiemu w 70 rocznicę urodzin i 45 rocznicę pracy naukowej. Sesja naukowa, Łódź 7–8 maja 1992*, Łódź, s. 71–88.
- 1994 *Die Chronologie der germanischen Waffengräber in der jüngeren und späten Kaiserzeit*, [w:] C. von Carnap-Bornheim (red.), *Beiträge zu römischer und barbarischer Bewaffnung in den ersten vier nachchristlichen Jahrhunderten. Akten des 2. Internationalen Kolloquiums in Marburg a. d. Lahn, 20. bis 24 Februar 1994*, Veröffentlichung des Vorgeschichtlichen Seminars Marburg, Sonderband 8, Lublin/Marburg 1994, s. 169–178.
- Ilkjær, J.
- 1990 *Illerup Ådal 1. Die Lanzen und Speere. Textband*, Jysk Arkæologisk Selskab XXV:1, Århus.
- Istvánovits, E., Kulcsár, V.
- 1992 *Pajzosos temetkezések a Dunától keletre eső kárpát-medencei Barbaricumban*, „A nyíregyházi Jóna András Múzeum Évkönyve” XXX–XXXII (1987–1989), s. 47–96.
- Jahn, M.
- 1916 *Die Bewaffnung der Germanen in der älteren Eisenzeit etwa von 700 v. Chr. bis 200 n. Chr.*, Mannus-Bibliothek 16, Würzburg.
- Kaczanowski, P.
- 1987 *Drochlin. Ciałopalne cmentarzysko kultury przeworskiej z okresu wpływów rzymskich*, ZNUJ DCCCXXVIII = Prace Archeologiczne 40, Kraków.
- 1995 *Klasyfikacja grotów broni drzewcowej kultury przeworskiej z okresu rzymskiego*, Klasyfikacje zabytków archeologicznych I, Kraków.
- Keller, E.
- 1971 *Die spätrömische Grabfunde in Südbayern*, Veröffentlichungen der Kommission zur Archäologischen Erforschung des Spätrömischen Raetien 8 = Münchner Beiträge zur Vor- und Frühgeschichte 14, München.
- Koch, A.
- 1999 *Zum archäologischen Nachweis der Sueben auf der Iberischen Halbinsel. Überlegungen zu einer Gürtelschnalle aus der Umgebung von Baamorto/Monforte de Lemos (Prov. Lugo, Spanien)*, „Acta Praehistorica et Archaeologica” 31, s. 156–198.
- Liana, T.
- 1970 *Chronologia względna kultury przeworskiej we wczesnym okresie rzymskim*, WA XXXV/4, s. 429–463.
- Madyda-Legutko, R.
- 1987 *Die Gürtelschnallen der römischen Kaiserzeit und der frühen Völkerwanderungszeit im mitteleuropäischen Barbaricum*, B.A.R. Int. Series 360 (1986), Oxford.
- Madyda-Legutko, R., Rodzińska-Nowak, J., Zagórska-Telega, J.
- 2002 *Pozostałości miejsc kremacji z cmentarzyska kultury przeworskiej w Opatowie, stan. 1, woj. śląskie*, [w:] J. Andrzejowski et alii (red.), *Varia Barbarica Zenoni Woźniak ab amicis dicata*, Monumenta Archaeologica Barbarica, Series Gemina I, Warszawa, s. 333–352.
- Mączyńska, M.
- 1999 *La fin de la culture de Przeworsk*, [w:] J. Tejral, Ch. Pilet, M. Kazanski (red.), *L'occident romain et l'Europe Centrale au début de l'époque des Grandes Migrations*, Spisy archeologického Ústavu AV ČR Brno 13, Brno, s. 141–170.
- Pieta, K.
- 1999 *Anfänge der Völkerwanderungszeit in der Slowakei. (Fragestellungen der zeitgenössischen Forschung)*, [w:] J. Tejral, Ch. Pilet, M. Kazanski (red.), *L'occident romain et l'Europe Centrale au début de l'époque des Grandes Migrations*, Spisy archeologického Ústavu AV ČR Brno 13, Brno, s. 171–189.
- Raddatz, K.
- 1957 *Der Thorsberger Moorfund. Gürtelteile und Körperschmuck*, Offa-Bücher 13, Neumünster.
- Ruprechtsberger, E. M.
- 1991 *Das spätantike Gräberfeld von Lentia/Linz*, [w:] K. Wiltshcke-Schrotta, M. Teschler-Nicola, *Das spätantike Gräberfeld von Lentia/Linz, Tiefer Graben / Flügelfhofgasse*, Linzer Archäologische Forschungen 19, Linz.
- Tejral, J.
- 1997 *Neue Aspekte der frühvölkerwanderungszeitlichen Chronologie im Mitteldonaauraum*, [w:] J. Tejral, H. Friesinger, M. Kazanski (red.), *Neue Beiträge zur Erforschung der Spätantike im mittleren Donaauraum*, Spisy archeologického Ústavu AV ČR Brno 8, Brno, s. 321–392.

CHRONOLOGY OF A PRZEWORSK CULTURE CEMETERY FROM THE YOUNGER AND LATE ROMAN PERIOD
AND FROM EARLY PHASE OF THE MIGRATION PERIOD
SUMMARY

The cemetery at Mokra, district Kłobuck in Silesia, lies on a small wooded elevation. Discovered with the help of a metal detector and penetrated for some years by robbers the site came under excavation in 1995 and was investigated on a regular basis until 2004.

Next to 476 funerary features the cemetery contained 3 features interpreted as sites where cremation was performed. Two concentrations of graves were distinguished: northern concentration dominated by burials dated to phase C₁, and southern concentration, dated to phases C₂–D (Fig. 1). These two zones apparently were divided by a ca. 5–10 m wide strip of empty ground which ran SW-NE. It is likely that the older area of the cemetery had been abandoned and younger graves were established deliberately at a certain distance from it. In the northern area of the cemetery a well-defined western boundary of the graves was detected suggesting the existence of some an at present intangible fencing. The southern burial zone extends along the W-E axis over an area of almost 110 m, with an observable grave concentration at centre. Also in this area there was a well-defined almost linear boundary of the extent of the graves

The cemetery at Mokra is distinguished by the diversity of funerary traditions practiced. Among over a hundred urn graves most were without a discernible grave pit and only a small number contained the remains of the cremation pyre. Pit graves were much more numerous, but only a dozen-odd contained also the remains of the pyre. The western outlying area of the southern zone yielded a grooved feature (439), dated to the Migration Period, and a second, destroyed feature, possibly of the same type (M. Biborski 2004b, p. 134, fig. 8; 2006a, p. 129). Also identified in the cemetery were the remains of layered burial similar to features of Dobrodzień type (J. Szydłowski 1964), datable already to phase C₂.

Basing on the content of grave inventories and findings from planigraphy five chronological phases of utilisation of the cemetery at Mokra were identified.

The oldest, phase I graves occupied the central area in the northern concentration. Diagnostic forms of this phase are shield-bosses type J.7a (type 3c acc. to Ilkjær 1993) and bosses with a pseudo-spike, U-shaped shield-grips with indistinct trapeze-shaped rivet-plates type J.9 (Ilkjær type 5a), spear points type XV acc. to Kaczanowski (1995), as well as type A.158 brooches with a stepped catchplate, and group A.VII brooches. Moreover, female graves contained brooches from group V (A.129) and II (A.41). On this basis the chronology of the discussed phase of the cemetery may be defined as phase C_{1a}. Graves with weapons (e.g., grave 56 – fig. 2, 3) correspond to group 5, dated to the second half of the 2nd century AD (K. Godłowski 1992, p. 72). Presumably the oldest phase of utilisation of the cemetery at Mokra partly overlaps with phase I of the cemetery at Opatów, from which it is slightly younger.

Forms characteristic for phase II at Mokra are grave inventories with hemispherical shield-bosses (Ilkjær type 5b) and bosses with a knob (Ilkjær type 5bc), grips with short indistinct trapeze-shaped rivet-plates type J.9 (close to type Ilkjær 5c), spear points type XI and XIX, swords type *Folkeslunda-Zaspy*, variant 2 (M. Biborski 2004c, p. 555; M. Biborski, J. Ilkjær 2006a, p. 193–200, fig. 132, 133) and tendril brooches, similar to type A.158. The grave goods in male burials from phase II may be classified to groups 6 and 7 (7a) of weapon graves (K. Godłowski 1992, p. 72–73, fig. 3; 1994, p. 170) datable to the close of phase C_{1a} and greater part of phase C_{1b}. This phase should be synchronised with phase II of the cemetery at Opatów and dated

to the period starting from late 2nd through to mid-3rd century. Graves from this phase, e.g., grave 54 (Fig. 4) and grave 323, are situated in the western area of the northern concentration.

Phase III at Mokra is synchronous with phase III of the cemetery at Opatów. Burials from this age clustered in the north-eastern zone of the cemetery as well as on the northern margin of the younger southern concentration, e.g., graves 126c (Fig. 5), 235 and 361 (M. Biborski 2000, p. 101–104, fig. 3; 2001, p. 131, fig. 2, 24). Diagnostic for this phase are hemispherical shield-bosses with concave collar and similar bosses with a wide collar (similar to Ilkjær type 7), shield-grips continue to be represented by type J.9 (similar to Ilkjær type 5c) and younger forms with more thickset lightly expanded rivet-plates (similar to Ilkjær type 5cx), spear points type XX and XXV, swords type *Ejsbol-Sarry* (M. Biborski 2004c, p. 559; M. Biborski, J. Ilkjær 2006a, p. 259–271) and brooches similar to type A.166. Grave inventories with this set of weapons resemble group 7 of weapon graves known in Przeworsk Culture dated to the close of phase C_{1b} and to phase C₂, without including younger burials which occur within the framework of group 7b, dated to phase C₃ (K. Godłowski 1992, p. 74, fig. 4; 1994, p. 170).

The next, fourth phase of the cemetery Mokra is less well legible owing to the steady decline in the richness of grave inventories, e.g., there is no evidence of full sets of weapons. In graves from this phase we encounter e.g., shield-bosses type 8ad and 8bd, and shield-grips Ilkjær 5cx and 5e, spear points type XXIII and XXV, younger variants of A.VI tendril brooches, including specimens with metope ornament on the foot, and also buckles type H11 and H13 acc. to Madyda-Legutko (1987). Weapon graves from phase IV at Mokra correspond to the youngest assemblages in group 7b (K. Godłowski 1994, p. 170), and some even to group 8. At the current stage of research we may conclude that graves from phase IV mostly lie in the central younger zone of the southern area of the cemetery, where they cluster over just a few score square metres (e.g., graves 294, 282 and 225 – fig. 6). Phase IV of the graveyard at Mokra may be dated to the close of phase C₂ through to phase C₃, possibly, including the onset of phase D, i.e., the period from around the beginning of the 4th until just the beginning of the second half of that century. This phase would correspond to phase IV and presumably, also to phase V of the cemetery at Opatów.

For graves of the youngest phase V at Mokra characteristic are weapons which correspond to group 8 of weapon graves from the close of the Roman and onset of the Migration Period (K. Godłowski 1992, p. 74; 1994, p. 178, fig. 1). In graves from this phase we encounter e.g., shield-bosses with a pointed spike similar to type *Horgos* (see e.g., E. Istvánovits, V. Kulcsár 1992, p. 50–51; M. Biborski, P. Kaczanowski 2001, p. 242, fig. 4) and late conical forms with a wide collar close to type *Misery* (H. W. Böhme 1974, p. 112, 323, pl. 128:6), thickset flattened shield-grips with indistinct rivet-plates, spear points type XXII and XXV, buckles type *Strzegocice-Tiszaladány-Kerch*, variant *Tanais* (A. Koch 1999, p. 171–172, fig. 11), tongue-shaped strap ends type *Szczedrzyk*, so-called long variants of tendril brooches (K. Godłowski 1970, p. 26), brooches decorated with a stamped ornament similar to Untersiebenbrunn-Sösdala style with the foot of a shape resembling brooches type *Wiesbaden*, and also, buckles type H16 and H25. In this phase belong e.g., graves 371, 398, 401, 439 and finds scattered in the later Dobrodzień type layered feature (Fig. 7) in the younger, southern part of the graveyard, and also, the grooved features in the western area of the cemetery.

Phase V at Mokra coincides with phase D₁, possibly, partly even with phase D₂ (shield-boss type *Horgos*). This probably corresponds to the period from the final decades of the 4th through to the first decades of the 5th century. This phase corresponds only in part to phase V of the cemetery at Opatów where there is a lack of later chronological

diagnostic forms, e.g. finds decorated in Untersiebenbrunn-Sösdala style, brooches type *Strzegocice*, so-called long tendril brooches and weapon forms characteristic for group 8 of graves with weapons from the area of Przeworsk Culture.

tum. Anna Kinecka

WYKAZ SKRÓTÓW TYTUŁÓW CZASOPISM I WYDAWNICTW WIELOTOMOWYCH

ABBREVIATIONS OF PERIODICALS' AND SERIAL PUBLICATIONS' TITLES

AAC	– „Acta Archaeologica Carpathica”, Kraków
AAHung.	– „Acta Archaeologica Academiae Scientiarum Hungaricae”, Budapest
AFB	– „Arbeits- und Forschungsberichte zur sächsischen Bodendenkmalpflege”, Berlin (Stuttgart)
Amtl. Ber.	– „Amtlicher Bericht über die Verwaltung der naturgeschichtlichen, vorgeschichtlichen und volkskundlichen Sammlungen des Westpreußischen Provinzial-Museums für das Jahr ...”, Danzig
APolski	– „Archeologia Polski”, Warszawa
APS	– „Archeologia Polski Środkowowschodniej”, Lublin (wcześniej: Lublin-Chełm-Zamość)
AR	– „Archeologické rozhledy”, Praha
B.A.R. Int. Series	– British Archaeological Reports, International Series, Oxford
BerRGK	– „Bericht der Römisch-Germanischen Kommission”, Frankfurt a.M.-Berlin
BJahr.	– „Bonner Jahrbücher”, Köln/Bonn
BMJ	– „Bodendenkmalpflege in Mecklenburg-Vorpommern”, Lübstorf (wcześniej: „Bodendenkmalpflege in Mecklenburg. Jahrbuch ...”, Schwerin/Rostock/Berlin)
CRFB	– Corpus der römischen Funde im europäischen Barbaricum
FAP	– „Fontes Archaeologici Posnanienses” (wcześniej: „Fontes Praehistorici”), Poznań
Inf.Arch.	– „Informator Archeologiczny. Badania rok ...”, Warszawa
InvArch.	– „Inventaria Archaeologica, Pologne”, Warszawa-Łódź
JmV	– „Jahresschrift für mitteldeutsche Vorgeschichte”, Halle/Saale
JRGZM	– „Jahrbuch des Römisch-Germanischen Zentralmuseums Mainz”, Mainz
KHKM	– „Kwartalnik Historii Kultury Materialnej”, Warszawa
KSIA	– Kratkie soobšeniâ Instituta arheologii Akademii nauk SSSR (Краткие сообщения Института археологии Академии наук СССР), Moskva
MIA	– Materiały i issledovaniâ po arheologii SSSR (Материалы и исследования по археологии СССР), Moskva
MatArch.	– „Materiały Archeologiczne”, Kraków
MS	– „Materiały Starożytne”, Warszawa
MSiW	– „Materiały Starożytne i Wczesnośredniowieczne”, Warszawa
MSROA	– „Materiały i Sprawozdania Rzeszowskiego Ośrodka Archeologicznego”, Rzeszów-Krosno-Sandomierz-Tarnów (-Przemysł/Tarnobrzeg)
MZP	– „Materiały Zachodniopomorskie”, Szczecin
PA	– „Památky archeologické” (wcześniej: „Památky archeologické a místopisné”), Praha
PArch.	– „Przegląd Archeologiczny”, Poznań
PMMAE	– „Prace i Materiały Muzeum Archeologicznego i Etnograficznego w Łodzi. Seria Archeologiczna”, Łódź
PomAnt	– „Pomorania Antiqua”, Gdańsk
Prahistoria ziem polskich	– <i>Prahistoria ziem polskich</i> , tom I: <i>Paleolit i mezolit</i> (red. W. Chmielewski, W. Hensel), Wrocław-Warszawa-Kraków-Gdańsk 1975; tom II: <i>Neolit</i> (red. W. Hensel, T. Wiślański), Wrocław-Warszawa-Kraków-Gdańsk 1979; tom III: <i>Wczesna epoka brązu</i> (red. A. Gardawski, J. Kowalczyk), Wrocław-Warszawa-Kraków-Gdańsk 1978; tom IV: <i>Od środkowej epoki brązu do środkowego okresu lateńskiego</i> (red. J. Dąbrowski, Z. Rajewski), Wrocław-Warszawa-Kraków-Gdańsk 1979; tom V: <i>Późny okres lateński i okres rzymski</i> (red. J. Wielowiejski), Wrocław-Warszawa-Kraków-Gdańsk 1981
Prussia	– „Sitzungsberichte der Altertumsgesellschaft Prussia” (później: „Prussia. Zeitschrift für Heimatkunde”), Königsberg i.Pr.
PZ	– „Praehistorische Zeitschrift”, Berlin-New York
RArch.	– „Recherches Archéologiques”, Kraków
RB	– „Rocznik Białostocki”, Białystok
RO	– „Rocznik Olsztyński”, Olsztyn
SJahr.	– „Saalburg Jahrbuch”, Berlin-New York
SlA	– „Slovenská archeológia”, Bratislava
SovArch	– „Sovetskaâ Arheologia” (Советская археология), Moskva
SprArch.	– „Sprawozdania Archeologiczne”, Kraków
SprPMA	– „Sprawozdania P.M.A.”, Warszawa
WA	– „Wiadomości Archeologiczne”, Warszawa
ZNUJ	– „Zeszyty Naukowe Uniwersytetu Jagiellońskiego”, Kraków
ZOW	– „Z otchłani wieków”, Warszawa

Państwowe Muzeum Archeologiczne. Warszawa 2010. Wydanie I. Nakład 500 egz.
Druk i oprawa: Agencja Reklamowa Arkadiusz Grzegorzcyk, ul. Kutrzeby 15, 05-082 Stare Babice