

PAŃSTWOWE MUZEUM ARCHEOLOGICZNE  
w Warszawie



# WIADOMOŚCI ARCHEOLOGICZNE

ORGAN MUZEALNICTWA I KONSERWATORSTWA  
ARCHEOLOGICZNEGO

**BULLETIN ARCHÉOLOGIQUE POLONAIS**

TOM (VOL.) LIV

1995 - 1998



**WARSZAWA 2001 VARSOVIE**

Errata - ostatnie zdanie na s. 65 winno brzmieć:

W nieco większym zasięgu, między Bzurą, środkową Pilicą i Kamienną koncentrują się znaleziska dwóch innych typów zapinek, niemal nie znanych w pozostałych częściach kultury przeworskiej (Np. B. Balke 1976, s. 186nn., ryc. 15b, 31d, tabl. VII,4; B. Balke, W. Bender 1991, s. 161, tabl. XIII,3.7; M. Olędzki 1992, s. 61nn.; 1995, s. 239nn.). Chodzi tu o lokalny wariant żelaznych zapinek kapturkowych ze sprężynką ukrytą w cylinderku, z masywnym kabłąkiem i szerokim grzebykiem, oraz podobne fibule bez grzebyka (Ryc. 8). Zapinki te, a szczególnie odmiana...

# WIADOMOŚCI ARCHEOLOGICZNE

TOM LIV

*Tom ten Redakcja dedykuje*

***Pani doc. dr hab. Teresie Węgrzynowicz***

*wieloletniej kierownicze Działu Epoki Brązu PMA*

*i redaktorce „Wiadomości Archeologicznych”*

*w pięćdziesięciolecie Jej pracy*

*w Państwowym Muzeum Archeologicznym w Warszawie*

Redaguje zespół: mgr Jacek Andrzejowski (sekretarz redakcji), dr Wojciech Brzeziński (redaktor naczelny), prof. dr. hab. Teresa Dąbrowska (zastępczyni redaktora naczelnego), mgr Radosław J. Prochowicz, mgr Andrzej Tomaszewski, doc. dr. hab. Teresa Węgrzynowicz (zastępczyni redaktora naczelnego)

Tłumaczenia: Anna Kinecka  
Katarzyna Czarnecka, Jacek Andrzejowski

Rysunki: J. Andrzejowski, R. Dąbrowski, W. Gawrysiak-Leszczynska, M. Jonakowski, A. Kamińska, L. Kobylińska, G. Nowakowska, A. Potoczny, M. Różycka, K. Stanek, P. Szymański, W. Wróblewski

Fotografie: M. Andrzejowska, P. Mastalerz, A. Ring, B. Tropiło, Archiwum PMA

Redakcja techniczna: Jacek Andrzejowski

Skład i łamanie: Radosław J. Prochowicz, Jacek Andrzejowski

Rycina na okładce przedstawia kolię paciorków bursztynowych i szklanych z Lubieszewa, pow. Nowy Dwór Gdański

#### WARUNKI PRENUMERATY „WIADOMOŚCI ARCHEOLOGICZNYCH”

Państwowe Muzeum Archeologiczne prosi o składanie przez odbiorców indywidualnych oraz instytucje zamówień na **stałą dostawę „Wiadomości Archeologicznych”**. Do przesyłki PMA dołączy fakturę z aktualną ceną detaliczną powiększoną o koszty przesyłki. Sprzedaż detaliczna publikacji Państwowego Muzeum Archeologicznego, w tym egzemplarzy archiwalnych, prowadzona jest w salach wystawowych muzeum, ul. Długa 52 (Arsenał), 00-241 Warszawa, tel. (22) 831 15 37. Płatność gotówką; wystawiamy rachunki i faktury.

Adres redakcji:  
Państwowe Muzeum Archeologiczne  
ul. Długa 52 (Arsenał), 00-241 Warszawa  
tel.: +48 (22) 831 32 21–25; fax: +48 (22) 831 51 95; e-mail: pma@pma.it.pl

# WIADOMOŚCI ARCHEOLOGICZNE

ORGAN MUZEALNICTWA I KONSERWATORSTWA ARCHEOLOGICZNEGO

---

Tom (Vol.) LIV

---

## SPIS TREŚCI

### Contents

#### Rozprawy

- Wojciech Wróblewski, Chronologia względna wczesnośredniowiecznych grodzisk środkowego i dolnego biegu Liwca.  
Próba analizy w świetle badań geologiczno-geomorfologicznych 3  
Relative chronology of early medieval earthworks on the Middle and Lower Liwiec (eastern Poland).  
Insights from the study of the region's geology and geomorphology

#### Konferencja

- Jacek Andrzejowski, Konferencja *Kultura wielbarska a wschodnia strefa kultury przeworskiej* 23
- Teresa Dąbrowska, Wschodnie tereny kultury przeworskiej w młodszym okresie przedrzymskim 25  
Eastern territories of the Przeworsk Culture in the Late Pre-Roman Period
- Ewa Bokinić, Uwagi na temat powiązań kultury oksywiejskiej z kręgiem jastorfskim i Europą Północną w świetle materiałów z cmentarzyska w Podwiesku, stanowisko 2, pow. Chełmno, woj. kujawsko-pomorskie 37  
Some remarks on the connections of the Oksywie Culture with the Jastorf and the Nordic Cultures in the light of materials from the cemetery at Podwiesk site 2, on the Lower Vistula
- Wojciech Mazurek, Materiały typu jastorfskiego ze stanowiska 5 w Wytocznie, gm. Urszulin, woj. lubelskie 49  
Finds of the Jastorf type from Wytoczno site 5, in Eastern Poland
- Jacek Andrzejowski, Wschodnia strefa kultury przeworskiej – próba definicji 59  
The Eastern Zone of the Przeworsk Culture – an attempt at definition
- Katarzyna Czarnecka, Cmentarzysko kultury przeworskiej w Oblinie, gm. Maciejowice, woj. mazowieckie 89  
A cemetery of the Przeworsk Culture at Oblin, on the Middle Vistula
- Katarzyna Rusin, Cmentarzysko kultury przeworskiej w Niemirowie, gmina Mielnik, woj. podlaskie 101  
A cemetery of the Przeworsk Culture at Niemirow, in Podlasie
- Andrzej Kokowski, Ramy chronologiczne osadnictwa kultury przeworskiej w południowo-wschodniej Polsce 109  
Chronological frames of the Przeworsk Culture in the south east of Poland
- Wojciech Nowakowski, Żelazne zapinki kuszowate z podwiniętą nóżką w europejskim *Barbaricum* 129  
Iron cross-bow tendril brooches in the European *Barbaricum*
- Ewa Bokinić, Wojciech Sosnowski, Wstępne wyniki badań cmentarzyska kultury wielbarskiej w Linowie, gm. Świecie n/Osą, woj. kujawsko-pomorskie, stanowisko 6 147  
A cemetery of the Wielbark Culture at Linowo, gm. Świecie nad Osą, woj. kujawsko-pomorskie, site 6.  
Preliminary report
- Dyskusja 153
- Odkrycia 157
- Kronika 197
- Wykaz skrótów 205

Niniejszy tom został opracowany i przygotowany do druku w czasie, gdy dyrektorem PMA i redaktorem naczelnym „Wiadomości Archeologicznych” był dr Jan Jaskanis.

dr Wojciech Brzeziński  
dyrektor Państwowego Muzeum  
Archeologicznego w Warszawie

#### OD REDAKCJI

Niemal wszystkie artykuły zamieszczone tomie LIV „Wiadomości Archeologicznych” napisane zostały przed wejściem w życie w Polsce reformy administracyjnej, tj. przed 1 stycznia 1999 roku. Redakcja wprowadziła w tych tekstach odpowiednie, w miarę możliwości dokładne zmiany, zatem wszystkie cytowane w tym tomie oznaczenia (gminy, powiaty i województwa) odnoszą się do obecnego podziału administracyjnego kraju.

Począwszy od tomu LIII Redakcja ujednoliciła zasady polskiej transliteracji tekstów pisanych cyrylicą, zgodnie z regułami stosowanymi w Bibliotece Narodowej (PN 83/N-01201 z dnia 1 lipca 1984 r.)

Redakcja „Wiadomości Archeologicznych” prosi Autorów o dostarczanie tekstów na dyskietkach lub dyskach CD w edytorach Microsoft Word lub Word Perfect w postaci niesformatowanej (z wyjątkiem znaków tabulacji, wyśrodkowania, kursywy i pogrubienia). Dyskietce powinien towarzyszyć jeden egzemplarz wydruku, sformatowanego w sposób odpowiadający znormalizowanej stronie maszynopisu. Ilustracje mogą być nadal przygotowywane metodami tradycyjnymi lub dostarczane na dyskietkach w postaci plików TIFF w rozdzielczości 600 pt/cal. Procedura ta ułatwi szybsze przygotowanie prac do druku w tradycyjnej dla „Wiadomości Archeologicznych” formie edytorskiej.

dr Wojciech Brzeziński  
redaktor naczelny

widoczne na powierzchni ziemi, były w przeszłości najczęstszym wyznacznikiem obecności stanowisk sepulkralnych Mazowsza (L. Rauhut: *op. cit.*).

Podsumowując należy stwierdzić, że informacja o cmentarzysku w Nowym Duninowie zasługuje na uwagę, mimo ułamkowości danych, zwłaszcza badaczy zainteresowanych wczesnośredniowiecznym obrządkiem pogrzebowym na Mazowszu. Faktem godnym podkreślenia jest przede wszystkim brak charakterystycznych kamiennych obudów grobów, które do niedawna uchodziły za wyróżniającą cechę mazowieckich nekropoli z XI–XII wieku.

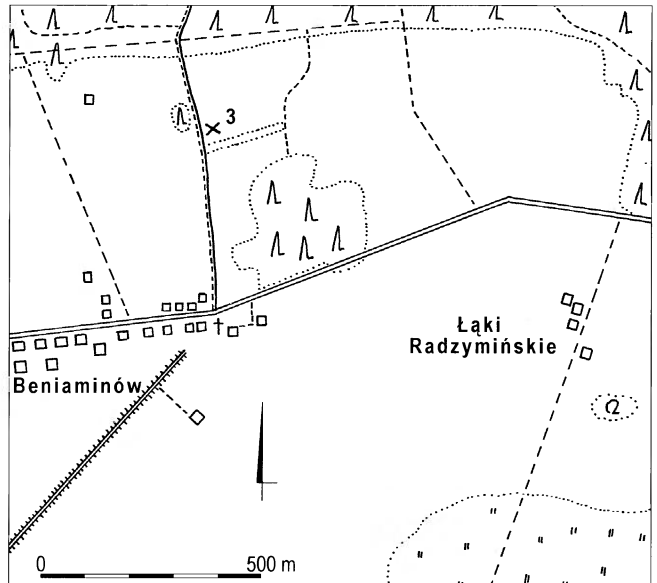
Wzmiankowane stanowisko, obok wcześniej odkrytych cmentarzysk w Podgórzu–Parcelach, pow. płocki (K. Przybysz: *Podgórze–Parcela*, pow. Płock, *Inf. Arch.* 1971 (1972), s. 210–211; 1972 (1973), s. 215–216), Płocku–Podolszycach (T. Kordala: *Cmentarzysko z XI–XII wieku w Płocku–Podolszycach*, „Rocznik Muzeum Mazowieckiego w Płocku” 15, 1992, s. 3–96) i Robertowie (tenże: *Archeologiczna przeszłość...*, s. 13–17; B. Łuczak, T. Kordala: *Cmentarzysko wczesnośredniowieczne w Robertowie*, gm. Brudzeń Duży (XII–XIII w.), *Acta Universitatis Lodzensis, Folia Anthropologica* 3, 1996, s. 158–189), jest kolejnym argumentem na rzecz tezy, iż w młodszych fazach wczesnego średniowiecza w okolicach Płocka znany był najprawdopodobniej tylko jeden typ nekropoli, a mianowicie cmentarz z grobami bez obudów kamiennych.

Tomasz Kordala

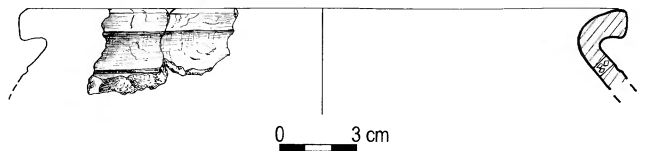
#### Ślady osadnictwa wczesnośredniowiecznego w Beniaminowie – Łąkach Radzywińskich, gm. Radzymin, woj. mazowieckie

Stanowisko w Beniaminowie – Łąkach Radzywińskich zostało odkryte w czasie prac powierzchniowych prowadzonych w ramach AZP w kwietniu 1981 r. W wyniku tych prac stanowisko to zostało oznaczone jako Beniaminów 3. Stanowisko położone jest już na gruntach wsi Łąki Radzywińskie, na skraju północnego tarasu tzw. Deflacji Beniaminowskiej (obecnie zmeliorowanej), w odległości ok. 500 m od krawędzi misy deflacyjnej (Ryc. 1). Całość Deflacji Beniaminowskiej znajduje się w obrębie zwydmionego tarasu Wisły. Obszar ten jest położony w obrębie Kotliny Warszawskiej, a konkretnie w jej subregionie środkowym – B (J. Tyszkiewicz: *Problemy średniowiecznej geografii historycznej ziem Kotliny Warszawskiej*, *Studia Warszawskie* XIX, z. 2, 1975, s. 84, mapa 4) i sąsiaduje od południa z Równiną Praską (Z. Podwińska: *Osadnictwo Równiny Praskiej w wiekach XI–XVI*, *MS III*, 1951, s. 59–96).

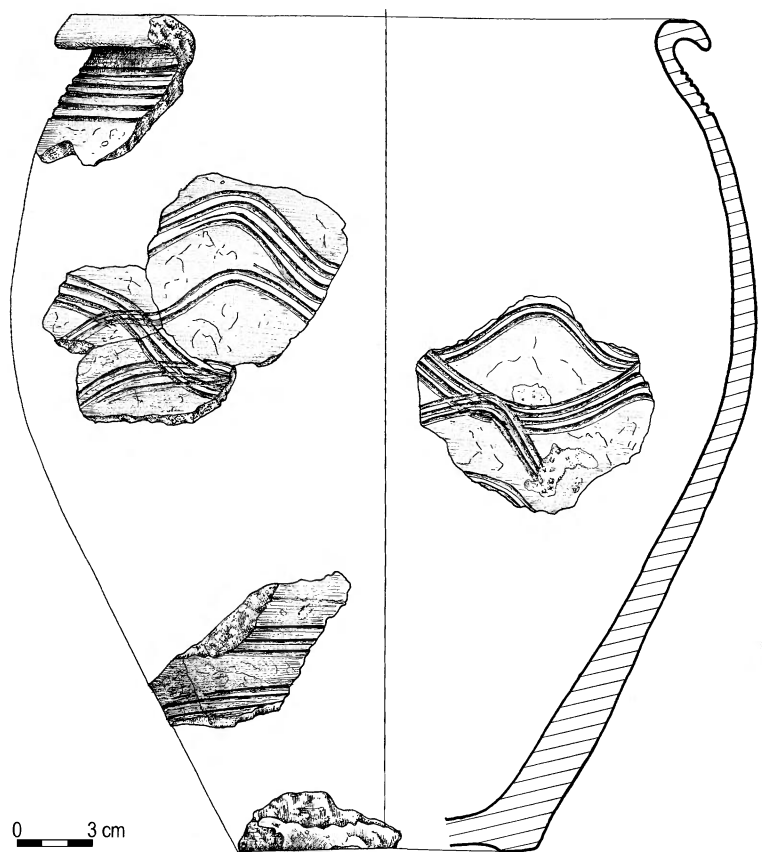
Przeprowadzone w sierpniu 1982 r. przez ekspedycję Instytutu Archeologii UW badania wykopaliskowe na stanowisku Beniaminów – Łąki Radzywińskie 3 miały charakter sondażowy. Ogółem przebadano obszar o powierzchni 75 m<sup>2</sup>. Badania te wykazały duży stopień zniszczenia stanowiska, do którego przyczyniły się intensywne działania mielerzy z początków naszego stulecia oraz głęboka współczesna orka. W trakcie prac wykopaliskowych stwierdzono niewielki przestrzenny zasięg osadnictwa. Odkryto tylko jeden obiekt – niewielką jamę gospodarczą o niewiadomym przeznaczeniu (o wymiarach 50×30 cm i miąższości ok. 20 cm), zawierającą fragmenty naczyń wczesnośredniowiecznych. Była to ceramika lepiąca ręcznie, górą lekko obtaczana, wypalana w atmosferze utleniającej, barwy jasnobrązowej.



Ryc. 1. Beniaminów – Łąki Beniaminowskie, pow. Wołomin, stan. 3



Ryc. 2. Beniaminów – Łąki Beniaminowskie pow. Wołomin, stan. 3. Ceramika z jamy gospodarczej



Ryc. 3. Beniaminów – Łąki Beniaminowskie, pow. Wołomin, stan. 3. Ceramika z jamy gospodarczej

Użyta do wypału glina zawierała gruboziarnistą domieszkę schudzącą. Naczynia były zdobione pod wylewem liniami żłobków dookólnych, natomiast partie brzuśca pokrywał ornament rytych linii falistych, przenikających się nawzajem (Ryc. 2 i 3).

Znaleziona ceramika, z uwagi na brak innych datowników, wyznacza chronologię stanowiska – wydaje się, że zamyka się ona w ramach IX–X wieku. Precyzyjniejsze datowanie stanowiska jest praktycznie niemożliwe. Jeżeli chodzi o charakter stanowiska, to można sądzić, że mamy tu do czynienia z pozostałościami osady jednodworczej.

Stanowisko z Beniaminowa – Łąk Radzyمیńskich stanowi przyczynek do archeologicznego rozpoznania sieci osadniczej okolic Radzymina. Według ustaleń Z. Podwińskiej (*Op. cit.*, s. 62) obszary te znajdowały się już poza granicami Równiny Praskiej, choć np. A. Wolff (Uwagi w sprawie osadnictwa Równiny Praskiej w XI–XVI w., KHKM III, 1955, s. 377) uznaje ten podział za w gruncie rzeczy sztuczny. Wiadomo, że okolice Radzymina były znacznie rzadziej zasiedlone od np. sąsiadującej z nimi od północy ziemi zakroczymskiej. Przyczyniła się do tego stosunkowo duża niedostępność terenu: lasy i bagna (Z. Podwińska: *op. cit.*, s. 64–65), jak i odsunięcie od głównych szlaków wczesnośredniowiecznej ekspansji osadniczej na Mazowszu (A. Wolff: *op. cit.*, s. 376).

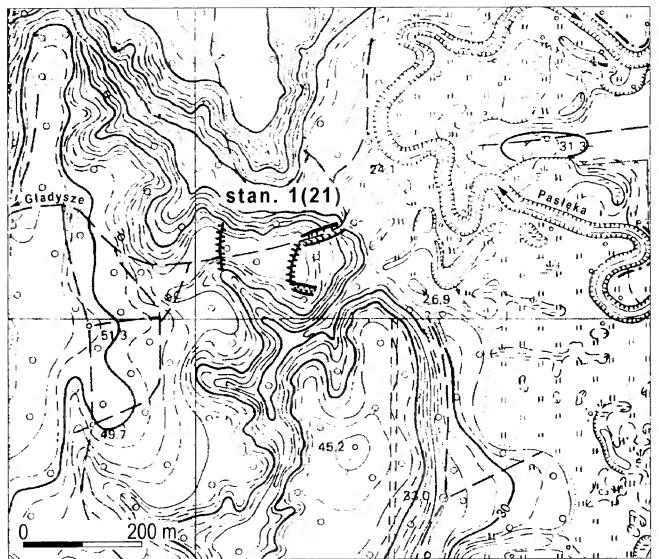
Wojciech Wróblewski

#### Weryfikacja i odkrycie nowych grodzisk nad środkową Pasłęką

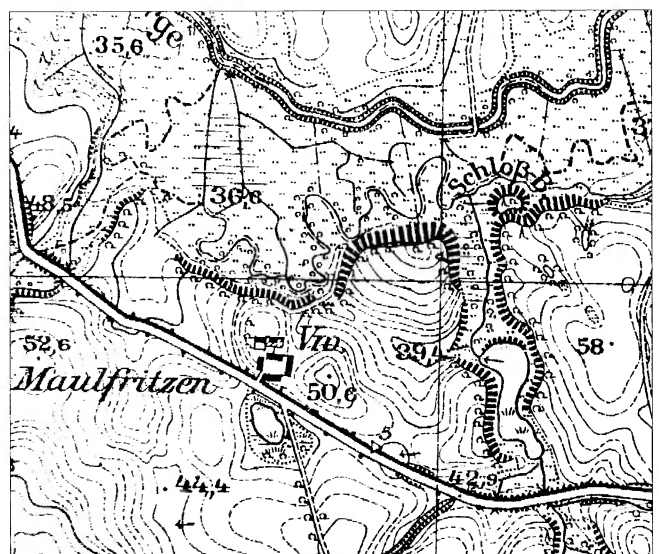
W czasie poszukiwań terenowych realizowanych w programie Archeologicznego Zdjęcia Polski w dawnych woj. elbląskim i olsztyńskim, na obszarach 16-56, 18-57 i 18-58, położonych nad środkową Pasłęką, wśród około 100 zarejestrowanych stanowisk znalazło się kilka uchodzących do chwili obecnej za grodziska. Są to, wedle oznaczeń „Mapy grodzisk w Polsce” (red. W. Antoniewicz, Z. Wartołowska, Wrocław 1964), następujące obiekty: Osetnik I G-21, Spędy I G-22, Sportyny I H-28 i Limity I H-29. Już w trakcie przygotowań do badań terenowych okazało się, że nie są to wszystkie grodziska znane z tych obszarów. Co więcej, pojawiły się uzasadnione wątpliwości odnośnie do danych zawartych w „Mapie grodzisk...”.

Przegląd wspomnianych grodzisk rozpoczniemy od obiektu z Osetnika. Wiadomości o nim zawdzięczamy H. Crome’mu (Verzeichniss der Vehrungen Ostpreussens, Prussia 34, 1940, s. 124), który zebrawszy wcześniejsze informacje podał jego lokalną nazwę (*Schlossberg*) i dokładne położenie, choć jak się wydaje, żaden z badaczy niemieckich nie widział tego grodziska. Dane te nie wystarczyły M. i K. Ciukom, którzy w 1970 roku zweryfikowali obiekt negatywnie (M. Pikulińska-Ciuk: *Badania weryfikacyjne grodzisk powiatu Braniewskiego, woj. Olsztyn, cz. Osetnik*, Warszawa 1970, m-pis). Badacze ci nie tylko pomylili informacje z literatury niemieckiej, ale też błędnie je zinterpretowali, poszukując obiektu na wschód od Pasłęki, w dorzeczu jej prawego dopływu – Młyńskiej Strugi, ok. 4 km od rzeczywistego grodziska. Powodem tej omyłki był fakt, że obiekt notowany jest w pracach niemieckich pod nazwą *Wusen* (Osetnik) lub *Spanden* (Spędy), zaś przez „Mapę grodzisk...” lokowany na prawym brzegu Pasłęki. Jednocześnie w literaturze przedmiotu pod nazwami obu tych miejscowości wymieniany jest inny obiekt, w „Mapie grodzisk...” oznaczony jako Spędy I G-22. Do obiektu tego wrócimy niżej.

Tymczasem grodzisko w Osetniku położone jest, zgodnie z informacją H. Crome’go, na zachodnim, lewym brzegu Pasłęki, na terenie należącym obecnie do wsi Gładysze, gm. Wilczęta, w której zostało zarejestrowane jako stanowisko I (AZP 16-56, nr 21). Zmiana przynależności administracyjnej obiektu nastąpiła po 1945 roku.



Ryc. 1. Gładysze, gm. Wilczęta, pow. Braniewo, stan. 1. Lokalizacja grodziska



Ryc. 2. Podągi, gm. Godkowo, pow. Elbląg, stan. 1. Lokalizacja grodziska *Schlossberg* wg mapy z 1913 r. (1:25000, arkusz 631 Liebstadt, wyd. 1937)



Ryc. 3. Podągi, gm. Godkowo, pow. Elbląg, stan. 1. Widok na fosę i wał od strony południowej



WYKAZ SKRÓTÓW TYTUŁÓW CZASOPISM I WYDAWNICTW WIELOTOMOWYCH

- AAC – „Acta Archaeologica Carpathica”, Kraków  
 AAHung. – „Acta Archaeologica Academiae Scientiarum Hungaricae”, Budapest  
 AFB – „Arbeits- und Forschungsberichte zur sächsischen Bodendenkmalpflege”, Berlin (Stuttgart)  
 APolski – „Archeologia Polski”, Warszawa  
 AR – „Archeologické rozhledy”, Praha  
 B.A.R. Int. Series – British Archaeological Reports, International Series, Oxford  
 BerRGK – „Bericht der Römisch-Germanischen Kommission”, Frankfurt a.M.-Berlin  
 BJahr. – „Bonner Jahrbücher”, Köln/Bonn  
 BMJ – „Bodendenkmalpflege in Mecklenburg-Vorpommern”, Lübstorf (wcześnie: „Bodendenkmalpflege in Mecklenburg. Jahrbuch ...”, Schwerin/Rostock/Berlin)  
 FAP – „Fontes Archaeologici Posnanienses” (wcześnie: „Fontes Praehistorici”), Poznań  
 Inf.Arch. – „Informator Archeologiczny. Badania rok ...”, Warszawa  
 InvArch. – „Inventaria Archaeologica, Pologne”, Warszawa-Łódź  
 JmV – „Jahresschrift für mitteleuropäische Vorgeschichte”, Halle/Saale  
 JRGZM – „Jahrbuch des Römisch-Germanischen Zentralmuseums Mainz”, Mainz  
 KHKM – „Kwartalnik Historii Kultury Materialnej”, Warszawa  
 KSIA – Kratkie soobščeniya Instituta archeologii Akademii nauk SSSR (Kratkie soobščeniya Instituta archeologii Akademii nauk CCCP), Moskva  
 MIA – Materialy i issledovaniya po archeologii SSSR (Materialy i issledovaniya po archeologii CCCP), Moskva  
 MatArch. – „Materiały Archeologiczne”, Kraków  
 MS – „Materiały Starożytne”, Warszawa  
 MSiW – „Materiały Starożytne i Wczesnośredniowieczne”, Warszawa  
 MSROA – „Materiały i Sprawozdania Rzeszowskiego Ośrodka Archeologicznego”, Rzeszów-Krosno-Sandomierz-Tarnów (-Przemysł/Tarnobrzeg)  
 MZP – „Materiały Zachodniopomorskie”, Szczecin  
 PA – „Památky archeologické” (wcześnie: „Památky archeologické a místopisné”), Praha  
 PArch. – „Przegląd Archeologiczny”, Poznań  
 PMMAE – „Prace i Materiały Muzeum Archeologicznego i Etnograficznego w Łodzi. Seria Archeologiczna”, Łódź  
 PomAnt – „Pomorania Antiqua”, Gdańsk  
 Prahistoria ziem polskich – Prahistoria ziem polskich, tom I: Paleolit i mezolit (red. W. Chmielewski, W. Hensel), Wrocław-Warszawa-Kraków-Gdańsk 1975; tom II: Neolit (red. W. Hensel, T. Wiślański), Wrocław-Warszawa-Kraków-Gdańsk 1979; tom IV: Od środkowej epoki brązu do środkowego okresu lateńskiego (red. J. Dąbrowski, Z. Rajewski), Wrocław-Warszawa-Kraków-Gdańsk 1979; tom V: Późny okres lateński i okres rzymski (red. J. Wielowiejski), Wrocław-Warszawa-Kraków-Gdańsk 1981  
 Prussia – „Sitzungsberichte der Altertumsgesellschaft Prussia” (później: „Prussia. Zeitschrift für Heimatkunde”), Königsberg i.Pr.  
 PSAS – „Proceedings of the Society of Antiquaries of Scotland”, Salisbury  
 PZ – „Praehistorische Zeitschrift”, Berlin-New York  
 RArch. – „Recherches Archéologiques”, Kraków  
 RB – „Rocznik Białostocki”, Białystok  
 RO – „Rocznik Olsztyński”, Olsztyn  
 SJahr. – „Saalburg Jahrbuch”, Berlin-New York  
 SIA – „Slovenská archeológia”, Bratislava  
 SovArch – „Sovetskaja Archeologia” (Советская археология), Moskva  
 SprArch. – „Sprawozdania Archeologiczne”, Kraków  
 SprPMA – „Sprawozdania P.M.A.”, Warszawa  
 WA – „Wiadomości Archeologiczne”, Warszawa  
 ZNUJ – „Zeszyty Naukowe Uniwersytetu Jagiellońskiego”, Kraków  
 ZOW – „Z otchłani wieków”, Warszawa

Państwowe Muzeum Archeologiczne. Warszawa 2001. Wydanie I. Nakład 600 egz.  
Druk i oprawa: DRUKARNIA Janusz Bieszczad, ul. Moszczenicka 2, 03-660 Warszawa